



Evaluation of Evidence Attributed to Sassanid Fire Temples and Fire Pits in Mazandaran Province

Soheil Ahmadi Vastani¹

1. PhD in Historical Period Archaeology, Department of History and Archaeology, Science and Research Branch, Islamic Azad University, Tehran, Iran. (Corresponding Author) *Email:* soheil_ahmadi_1361@yahoo.com

Article Info

Pp: 41-71

Original Article

Received: 2024/03/17

Revised: 2024/05/02

Accepted: 2024/06/09

<https://dx.doi.org/10.22034/45.107.2>

Use your device to scan
and read the article online



Athar Journal

Journal of Cultural Heritage and
Tourism Research Institute (RICHT),
Tehran, Iran

Publisher:

Cultural Heritage and Tourism
Research Institute (RICHT).

ABSTRACT

In the Sassanid period, with the officialization of Zoroastrianism, fire temples appeared in the society as an obvious manifestation of religious rituals and customs. Since fire is a sacred element for Zoroastrians, it requires special conditions to maintain it, for this purpose, buildings called fire temple (four vaulted) have been built. Due to its special strategic location, Mazandaran province is one of the regions of Iran that prevented the Arabs from penetrating this region until the first two centuries of Islam. For this reason, Muslim historians and geographers have been silent about this region, and this caused our information about the monuments The religious people of this region are very few. The purpose of this research is to investigate the remaining works in Mazandaran, which according to historical texts were fire temples in the Sassanid period and then changed their use in the Islamic period, and also to introduce the fire temples that were discovered after archaeological excavations in this area; Therefore, along with documentary studies, field method has been used to record, record and explain the current state of the works and based on the descriptive-analytical method to recognize the works. The results of the research show that the works attributed to the fire temple in Mazandaran, which are mentioned as fire temple in historical texts, have no connection with the fire temple in terms of the type of plan and the date of construction, but a number of fire temples and the foundation of the fire temple were discovered in this area, which are with the places mentioned in the history texts. The mentioned are completely different in terms of geographical location and they are not mentioned in any historical source.

Keywords: Mazandaran, Sasanian, Zoroastrian, Fire Temple, Fire Pit.

Copyright © 2023. This open-access journal is published under the terms of the Creative Commons Attribution-NonCommercial 4.0 International License which permits Share (copy and redistribute the material in any medium or format) and Adapt (remix, transform, and build upon the material) under the AttributionNonCommercial terms.

URL: <https://athar.richt.ir/article-2-1619-en.html>

How to Cite This Article:

Ahmadi Vastani, S., (2025). "Evaluation of Evidence Attributed to Sassanid Fire Temples and Fire Pits in Mazandaran Province". *Athar*, 107(45): 41-71. <https://dx.doi.org/10.22034/45.107.2>

Introduction

Mazandaran province is considered one of the most important and influential provinces in the developments of the historical and Islamic periods. In the political divisions of the Sassanid provinces, the position of Parshavgar can be determined to some extent through archaeological evidence and written sources of the Islamic period. Therefore, the current province of Mazandaran was part of the Parshavgar province of the Sassanid period. Geographers have not mentioned any fire temple or fire pit in their descriptions of the northern region that was related to the Sassanid period or before this period. The lack of access of Muslims to Tabaristan in the first two centuries of the Hijri and the neglect of Iranian culture by historians of the early Islamic period are the main reasons for the lack of information about the status of Zoroastrianism in this region. In later periods, many foreign and Iranian tourists and researchers presented different points of view before visiting the buildings attributed to the fire temple in Mazandaran. Some have introduced these buildings as fire temples and pre-Islamic temples and Zoroastrian and Mehrist temples, and others consider them to be tombs of the Islamic period. These buildings are located in the geographical area from east to west of Mazandaran. Undoubtedly, fire temples and fire pits are of special value in religious archaeological research of the Sassanid period. The main purpose of this research is to examine the buildings in Mazandaran province that are mentioned in historical sources as fire temples and fire pits of the Sassanid period, and to introduce the fire temples discovered from archaeological excavations. Since no specific research has been conducted in this regard so far, it is very necessary to examine these buildings and their use. The most important question in this research is that; Are the exact locations of the buildings mentioned in historical texts as the Sassanid fire temple in Tabarestan the same as the current buildings in Mazandaran province that are referred to today as the fire temple or the site of the Sassanid fire temple? Initial investigation has revealed that the buildings bear no resemblance to the fire temple, and it is likely that a mistake was made in locating the fire temples related to Mazandaran mentioned in historical texts.

Discussion

Buildings and places located in Mazandaran province (Map 2) that are referred to as fire temples in historical texts included: 1. Kosan Fire Temple (Behshahr city): Kosan Fire Temple is one of the countless fire temples of Sassanid period mentioned in historical texts. Remains of this fire temple are located 4 km west of Behshahr city and in the northwestern heights of Asyabsar village. The length and width of this building is

8.40×8.40 m. (Table 1-1). 2-Sari Fire Temple (Sari Grand Mosque): Sari Grand Mosque is the first mosque founded by Muslims in Mazandaran. Current building of the mosque belongs to the Qajar period. This mosque is located in Sari, Chenarban neighborhood, inside Nargisiyeh Bazaar (Table 1-2). 3-Amol Fire Temple (Shams Al-Rasool): This building, having special architectural features, is one of the buildings dating back to the eighth and ninth centuries AH, and the tomb of Seyyid Shams al-Rasoul; compared to other towers of this period, it has a larger area. The building is made of bricks and plaster and consists of a rectangular body with a conical dome. The upper parts are decorated by Muqarnas. (Table 1-3).4- Tashkun Fire Temple: This site is located near Tashkun village, Khorramabad district of Tonekabon city (Table 1-4). There is no evidence in this site showing that there was a fire temple in this place. 5- Savadkuh Fire pit: The rock attributed to the Fire pit is located at the east of Firoozkooch to Sari road, near Shirgah city. The rock is in the form of an irregular polygon and is made of conglomerate, which has been severely damaged by human and environmental factors (Table 1-5). 6- Fire Tape Kolah Arfa Deh: In the archaeological excavation of the Kala Hill (mosque Sar) in the village of Arfa Deh Savadkouh, the remains of a building with a plan similar to the four-arched arches of the Sassanid period were discovered (Table 1-6). 7- Turang Tepe Fire Temple, Gorgan: This fire temple was built in the seventh layer of Turang Tepe and on the ruins of the fortress (Table 1-7) 8- Fire Temple of the Great Wall of Gorgan: During the excavation of the Great Wall of Gorgan in the Qara Deeb Workshop, the remains of a four-bay building with an area of 188 square meters were discovered. (Table 1-8), 9- The base of the hearth of the Kaka cemetery in Gonbad-e-Kavos: The base of the hearth discovered in this area has spoon-shaped decorations in an inverted manner, one under the other, and was placed on a plaster board measuring 80.10 centimeters (Table 1-9).

Conclusion

Considering the research conducted on the identity of the buildings referred to as fire temples or fire pits by historians of the Islamic era in the Mazandaran region, the following conclusions can be reached: The exact location of the Kohsan Fire Temple is not clearly known, and other buildings such as the Jame Mosque of Sari, the Shams Al-Rasoul Tomb of Amol, and the Tashkun Fire Temple were not related to the fire temples and were related to the Islamic period in terms of plan and materials. Regarding the stone piece that is located next to the Firuzkooch road in the Savadkooch area, and some researchers have considered it to be a fire pit from the Sassanid period, it should be said: Based on the investigation, the material of this stone is

Evaluation of evidence attributed to Sassanid fire...

Kanglu Mara and no traces indicating that this stone is a fire pit have been observed on its surface. All the buildings that historians have named as fire temples or fire pits in Mazandaran have artistic, historical, and architectural value and are mentioned as urban monuments. However, these buildings have no connection with fire temples or fire pits, and the original location of the buildings that are mentioned in historical texts as fire temples is not exactly known in which part of this region they were located.

Although the fire temples mentioned in historical texts are not known, following scientific archaeological excavations, in recent years, remains of fire temples and fire pit bases from the Sassanid period have been discovered in the Mazandaran region and Golestan province (which was part of Mazandaran province in the past decades), including; 1. The fire temple of Tepe Kola Arfa Deh located in Savadkuh County (Mazandaran Province), 2. The fire temple discovered from Turang Tepe Gorgan, 3. The Qara Deeb workshop (Gorgan defensive wall), 4. The plaster fire pit base discovered from the Kaka cemetery of Gonbad Kavus. It should be noted that the fire temples identified during archaeological excavations are not mentioned in historical texts and their geographical location is completely different from the buildings mentioned under the title of fire temples.

Acknowledgments

I would like to express my gratitude and appreciation to all my friends who helped me in this research.

Conflict of Interest

All rights to use content, tables, images, etc. are assigned to the publisher.



مقاله پژوهشی

ارزیابی شواهد منسوب به آتشکده‌ها و آتشدان ساسانی خطه شمال ایران (مازندران و گلستان) با استناد به منابع تاریخی و کاوش‌های علمی باستان‌شناسی

سهیل احمدی‌واستانی^۱

۱. دکتری باستان‌شناسی دوران تاریخی، گروه تاریخ و باستان‌شناسی، واحد علوم و تحقیقات، دانشگاه آزاد، تهران، ایران.

Email: soheil_ahmadi_1361@yahoo.com

اطلاعات مقاله

صفحات: ۴۱-۷۱

تاریخ دریافت: ۱۴۰۲/۱۲/۲۷

تاریخ بازنگری: ۱۴۰۳/۰۲/۱۳

تاریخ پذیرش: ۱۴۰۳/۰۲/۲۰

خلاصه

در دوره ساسانیان با رسمیت یافتن دین زردشت، آتشکده‌ها به‌عنوان جلوه بارز تشریفات و آداب دینی، در جامعه نمایان شدند. از آنجاکه آتش در نزد زردشتیان عنصری مقدس بوده، نگهداری از آن شرایط خاصی را اقتضا می‌کرد، به‌همین‌منظور بناهایی به‌نام آتشکده (چهارتاقی) احداث گردیده است. خطه شمال ایران به‌دلیل موقعیت استراتژیکی خاص یکی از مناطق ایران بوده که تا دو قرن نخست اسلام مانع نفوذ اعراب به این منطقه شده، به‌همین‌دلیل مورخین و جغرافی‌دانان مسلمان درخصوص این منطقه سکوت کرده‌اند و این امر سبب شد تا اطلاعات ما در خصوص بناهای مذهبی مردم این منطقه بسیار اندک باشد. هدف از این پژوهش بررسی آثار موجود این منطقه، که در متون تاریخی از آن‌ها به‌عنوان آتشکده یاد شده و همچنین آتشکده‌هایی که در کاوش‌های باستان‌شناسی در این منطقه کشف گردیده است؛ بنابراین در کنار مطالعات اسنادی از روش میدانی برای ثبت، ضبط و توضیح وضعیت کنونی آثار و براساس روش توصیفی-تحلیلی برای شناخت آثار استفاده شده است. نتایج پژوهش نشان می‌دهد آثار منسوب به آتشکده در این منطقه که در متون تاریخی از آن‌ها به‌عنوان آتشکده یاد شده است، از نظر نوع پلان و تاریخ ساخت هیچ ارتباطی آتشکده و پایه آتشدان ندارند، ولی تعدادی آتشکده در این منطقه کشف گردید که با مکان‌هایی که در متون تاریخ ذکر شده از لحاظ موقعیت جغرافیایی کاملاً متفاوت بوده و در هیچ منبع تاریخی از آن‌ها نام‌برده نشده است.

کلید واژه‌ها: خطه شمال، ساسانی، آتشکده، آتشدان.

<https://dx.doi.org/10.22034/45.107.2>

فصلنامه اثر

نشریه پژوهشکده ابنیه و بافت‌های تاریخی، پژوهشگاه میراث‌فرهنگی و گردشگری، تهران، ایران

ناشر:

پژوهشگاه میراث‌فرهنگی و گردشگری

حق کپی رایت انتشار: این نشریه دارای دسترسی باز، تحت قوانین گواهی‌نامه بین‌المللی Creative Commons Attribution 4.0 International License منتشر می‌شود که اجازه اشتراک (تکثیر و بازآرایی محتوا به هر شکل) و انطباق (باز ترکیب، تغییر شکل و بازسازی براساس محتوا) را می‌دهد.

URL: <https://athar.richt.ir/article-2-1619-fa.html>

احمدی‌واستانی، سهیل (۱۴۰۳). «ارزیابی شواهد منسوب به آتشکده‌ها و آتشدان ساسانی خطه شمال ایران (مازندران و گلستان) با استناد به منابع تاریخی و کاوش‌های علمی باستان‌شناسی». اثر، ۱۰۷ (۴۵): ۷۱-۴۱. <https://dx.doi.org/10.22034/45.107.2>

مقدمه

خطه شمال ایران یکی از استان‌های مهم و تأثیرگذار در تحولات دوره‌های تاریخی و اسلامی به‌شمار می‌رود. این منطقه یکی از مناطقی ایران بوده که در سده‌های اولیه اسلامی حافظ سنت‌های دوره ساسانی بوده است. این منطقه در تقسیمات ایالتی دوره ساسانی جزء یکی از چهار قسمت تقسیم‌شده این امپراتوری بوده است. این منطقه در دوره ساسانی در کوست خراسان یعنی ایالات شمالی قرار داشته و یکی از ایالات مهم این امپراتوری به‌شمار می‌رفته است. نام این منطقه در کتیبه‌های دوره ساسانی پتسخوارگر یا پریشوارگر بوده است. در تقسیمات سیاسی ایالتی در دوره ساسانی موقعیت پتسخوارگر از طریق مدارک باستان‌شناسی و منابع مکتوب دوره اسلامی تا حدودی می‌توان مشخص کرد. این تقسیم‌بندی تا حد زیادی توسط عوامل جغرافیایی و عوامل سیاسی تعیین می‌گردد. پتسخوارگر در تقسیمات سیاسی دوره ساسانی شامل شهرهای آمل، ساری، تمیشه، کوه قارن، کوه پادوسبان، رویان و دماوند بوده است (Nowruzadeh Chegini, 1987: 21)؛ همچنین کرتیر موبد موبدان زرتشتی دوره ساسانی در کتیبه کعبه زرتشت که در حدود سال ۲۸۰ م. نوشته شده است در مورد گرگان چنین می‌نویسد: «در نتیجه کوشش و رنج من بسیاری از آتش‌ها و مغان در سراسر کشور... در میشان، آتورپاتکان، سپاهان، ری، کرمان، سکستان و گرگان تا پیشاپور درخشیدن گرفتند.» (Gignoux, 1991: 71)؛ بنابراین استان فعلی مازندران و گلستان قسمتی از ایالات دوره ساسانی بوده است؛ از این‌رو این امکان را برای محققان فراهم می‌سازد تا روند و سیر تحول فرهنگی، اجتماعی، مذهبی و سیاسی دوره ساسانی را در این منطقه مورد پژوهش قرار دهند. جغرافی نویسان در شرح اوضاع ناحیه شمال به هیچ‌گونه آتشکده یا آتشدانی اشاره‌ای نکرده‌اند که مربوط به دوره ساسانی و یا قبل از این دوره بوده باشد. عدم دسترسی مسلمانان در دو قرن اول هجری به شمال ایران و نادیده گرفتن فرهنگ ایرانی توسط تاریخ‌نویسان اوایل دوره اسلامی از عمده‌ترین چرایی کمبود اطلاعات در خصوص وضعیت آیین زردشتی در این منطقه است. در دوره‌های بعد بسیاری از جهانگردان و پژوهشگران خارجی و ایرانی پیش از بازدید از بناهای منسوب به آتشکده در این خطه نقطه نظرات متفاوتی ارائه کردند. برخی این بناها را مربوط به آتشکده و پرستشگاه‌های پیش از اسلام و آیین زردشت و مهرپرستی معرفی کرده‌اند و برخی دیگر نیز آن‌ها را بناهای آرامگاهی دوره اسلامی می‌دانند. در دوره ساسانی با رسمیت یافتن دین زردشت، زردشتیان تمام آداب و مراسم دینی و عبادی خود را در اماکنی به نام آتشکده یا آتشگاه‌ها به‌جای می‌آوردند. تقدس چنین اماکنی به قدری بود که در دوره ساسانی، اراضی را وقف آتشکده‌ها و از عایدات آن مبالغی را صرف آتشکده و اجرای برخی از مراسم عبادی خود می‌کردند (Christian Sen, 2006: 244-245). بدون شک در پژوهش‌های باستان‌شناسی مذهبی دوره ساسانی، آتشکده‌ها و آتشدان‌ها از ارزش خاصی برخوردار است. هدف اصلی این پژوهش بررسی بناهایی موجود در خطه شمال ایران (استان‌های مازندران و گلستان) که در منابع تاریخی از آن‌ها به‌عنوان آتشکده و آتشدان دوره ساسانی یاد شده و معرفی آتشکده‌های مکشوفه از کاوش‌های علمی باستان‌شناسی در این منطقه است. از آنجایی که تاکنون در این خصوص خاصی پژوهشی صورت نگرفته است بررسی این بناها و کاربری آن‌ها امری بس ضروری است. مهم‌ترین پرسش‌های پژوهش این است که؛ ۱. آیا مکان دقیق بناهایی که در متون تاریخی از آن‌ها به‌عنوان آتشکده دوره ساسانی یاد شده است همان بناهای فعلی در خطه شمال ایران هستند که امروزه از آن‌ها تحت عنوان آتشکده و یا جایگاه آتشکده دوره ساسانی یاد می‌شود؟ ۲. آیا نامی از جایگاه چهار تاقی‌هایی که در کاوش‌های علمی باستان‌شناسی در استان‌های مازندران و گلستان کشف گردیده در متون تاریخی

ذکر شده‌اند؟ در بررسی اولیه مشخص گردیده است که بناها از نظر پلان و مصالح هیچ ارتباطی با آتشکده ندارند و احتمالاً در مکان‌یابی، آتشکده‌هایی که متون تاریخی از آن‌ها یاد کرده‌اند، اشتباه شده است. همچنین آتشکده‌هایی که در حین کاوش باستان‌شناسی شناسایی شده‌اند در هیچ متون تاریخی به آن‌ها اشاره‌ای نشده و موقعیت جغرافیایی آن‌ها با بناهای که تحت عنوان آتشکده از آن‌ها یاد شده کاملاً متفاوت است.

پیشینه پژوهش

در باره آتشکده و ساختار معماری و همین‌طور آیین زردشتیان در آتشکده منابع مطالعاتی فراوانی اهم از منابع تاریخی و منابع جدید وجود دارد. ولی در خصوص آتشکده‌های خطه شمال ایران (استان‌های مازندران و گلستان)، کتاب، مقاله و پایان‌نامه بسیار محدود هستند. با عنایت به بررسی پایگاه‌های علمی و کتابخانه‌ای معتبر در ادامه به منابعی که در خصوص آتشکده‌های این منطقه مطالبی در آن‌ها ذکر شده خواهیم پرداخت: ۱. ملا شیخ علی گیلانی به گزارش‌هایی در مورد آثار و محوطه‌ها در کتاب تاریخ مازندران درباره آتشکده‌های مازندران در دوره ساسانی پرداخته است (Sotoudeh, 1973). ۲. منوچهر ستوده در کتاب از آستارا تا استرآباد از بناهایی به‌عنوان آتشکده دوره ساسانی یاد کرده است (Sotoudeh, 1995)، ۳. علی باباعسکری در کتاب اشرف‌البلاد (Asgari, 1971)، ۴. سامان سورتیچی در کتاب قلاع باستانی مازندران (Sortichi, 2002)، عباس نامجو در کتاب بناهای چهار تاقی ایران (Namjoo, 2013)، ۶. لئو ترمپلمن در مقاله خود تحت عنوان *Der sasanidische Feueraltar bei Pul-i 'Abbasi'* که در سال ۱۹۷۳ م. به چاپ رسیده به یک اثر سنگی که در کنار جاده سوادکوه (نزدیک به شهرستان شیرگاه) تحت عنوان سنگ آتشدان پرداخته است. ۷. همچنین مهدی عابدینی عراقی و همکاران در مقاله‌ای تحت عنوان «چهار تاقی مسجد سر سوادکوه؛ نخستین آتشکده مکشوف در مازندران، که سال ۱۴۰۱ در فصلنامه تاریخ و باستان‌شناسی مازندران، به چاپ رسیده است (Abedini Iraqi et al., 2021: 34-42) ۸. جبرئیل نوکنده و همکارانش در مقاله‌ای تحت عنوان «ساختار معماری دیوار بزرگ گرگان» که در سال ۱۳۹۱ در، نامور نامه؛ مقاله‌هایی در پاسداشت یاد مسعود آذر نوش به چاپ رسیده است (Nokandeh et al., 2012: 362-389). و ... به شرح در مورد آتشکده‌های ساسانی استان‌های مازندران و گلستان پرداخته‌اند.

پیشینه و ساختار آتشکده (چهارطاقی) در ایران: بناهای مذهبی و تاریخی، نماد ارزش‌های دینی و فرهنگی یک کشور و یا یک ملت است و نشان‌دهنده تاریخ تمدن در آن سرزمین است. دین زردشت قطعاً مقاطع تکاملی و دگرگونی‌های مختلف و متعددی را از سر گذرانده که با تاریخ سیاسی ایران تلفیق شده است (Zeipel, 2001: 28). زمان آغاز برپاداشتن آتشکده معلوم نیست، ولی برخی از ایران‌شناسان شکل‌گیری و تأسیس آتشکده را به زمان هخامنشی مربوط می‌دانند (Boyce, 1986: 413; Boyce, 2009: 229; Christian Sen, 2006: 21). نقش صحنه‌های تکریم آتش بر سکه شاهان محلی پارس پس از سقوط امپراتوری هخامنشی نشان می‌دهد که اعتقادات مذهبی دوران هخامنشی کمابیش تداوم یافته است (Asgari Chavardi, 2011: 27). با توجه به اینکه کیش زردشتی، دین رسمی و دولتی در دوره ساسانی بوده، ولی مسأله بناهای مذهبی زردشتی در ایران دوره ساسانی تا همین اواخر محل مناقشه جدی بوده است (Piguluskaya, 2001: 249; Daryae, 2003: 67; Pope and Ekraman, 2008: 690). طبری در باب اهمیت معابد آتش در دوره ساسانی می‌نویسد: که خسرو دوم آتشکده‌هایی بنا کرد و دوازده

هزار هیربد برای زمزمه و سرودخوانی در آتشکده‌ها برگماشت (Tabari, 1989: 671)، خدای‌نامه یکی از اسناد معتبر دوره ساسانی است که دین زردشتی را اساس سیاست و کشورداری و همزاد دولت ساسانی می‌داند (Shapoor Shahbazi, 2010: 78). همچنین در متون پهلوی اشارات مکرری به آتش مقدس شده که این امر می‌تواند نقش مهم عبادتگاه‌های زردشتی را در معماری ساسانی نشان دهد (Moradi, 2009: 155). آتشکده‌ها بنا بر اهمیت نوع آتشی که در آن است، به سه دسته تقسیم می‌شوند: ۱. آتش بهرام، ۲. آدران، ۳. دادگاه (Boyce, 1999: 155). در شریعت زردشت قاعده بر این بود که آفتاب بر آتش نتابد و بنابراین سبک جدیدی در ساختمان آتشکده معمول شد: اتاقی مطلقاً تاریک در وسط بنا که مکان افروختن آتش در آتشدان بوده و گنبد یا آتشگاه نامیده می‌شده است (Sami, 2014: 249). پراکندگی وسیع آتشکده‌های زردشتی در سراسر ایران سبب شد سبک معماری این بنای چهارضلعی که خاص ایران بود برای آرامگاه‌های دوره اسلامی ایران که طرح مشابه دارند، سرمشق آشکاری قرار گیرد (Hojbari, 2019). معماری مذهبی دوره ساسانی بیشتر در قالب چهار تاقی‌ها و آتشکده‌ها مورد بحث قرار گرفته است (Niknami and Mirasheh, 2012: 25, Wieshofer, 1998: 245). چهار تاقی در دوره ساسانی به منزله سایبان‌های آتش که در مرکز معابد زردشتی و یا دامنه کوهستان‌های ایران می‌درخشیده، بوده است (Zamani, 1965: 92). نیایشگاه‌های اصلی دین زردشتی، بناهای چهار تاقی مستقلی بودند شامل یک فضای مربع با چهار جرز است که گنبدی بر فراز آن قرار دارد و با یک راهرو احاطه می‌شدند و در طول مراسم مذهبی از دهانه‌های چهارگانه برای مردم قابل مشاهده بوده است (Nokandeh and Vincent, 2019: 330-331; Huff, 1987: 330-331). خصیصه عمده و ثابت در تمامی چهار تاقی‌ها پلان مربع شکل با گنبدی برافراشته به کمک گوشواره‌ها است (Boyce, 1975: 464). شیپمان چهار تاقی‌های دوره ساسانی را به دو گروه تقسیم می‌کند: گروه اول؛ چهار تاق‌هایی که با ساختارهای بزرگ در ارتباط هستند و گروه دوم؛ چهار تاق‌های منفردی که گاه آتشگاه و سایر اتاق‌های فرعی نیز به آن‌ها اضافه شده است (Shipman, 2005: 134-136). اساس آتشکده‌های ساسانی را بناهای چهار تاقی در اشکال ساده (شکل ۱)، چهار تاقی با دالان طواف دار (شکل ۲) و چهار تاقی با ورودی مسقف (شکل ۳) چهار تاقی، تالار ستون دار، ایوان و استودان همانند چهار تاقی بندیان درگز (Rahbar, 1997)، (شکل ۴) تشکیل می‌داند.

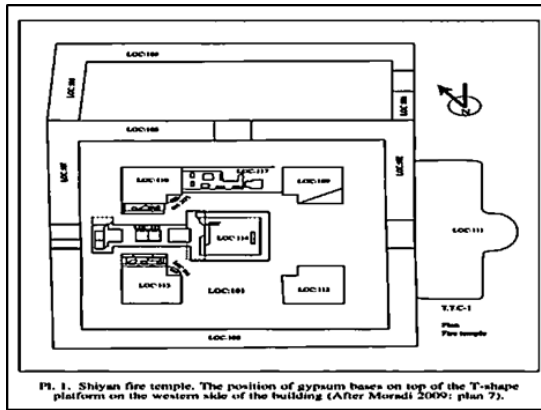
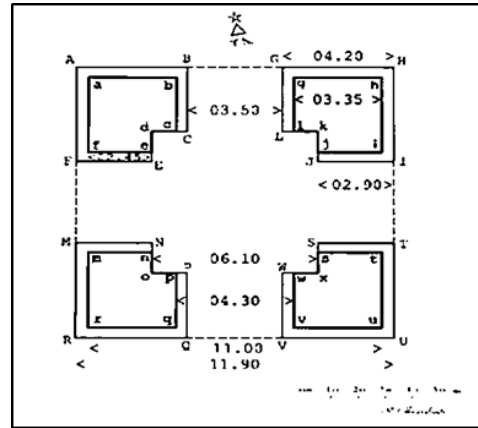


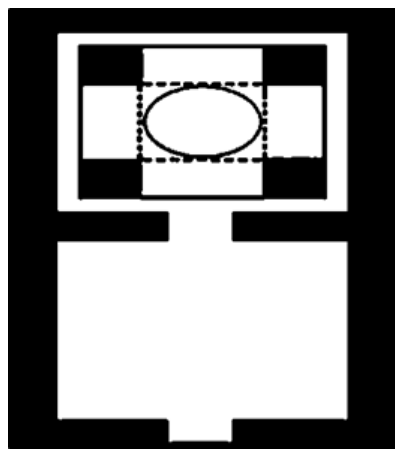
Fig. 1. Shiyan fire temple. The position of gypsum bases on top of the T-shape platform on the western side of the building (After Moradi 2009: plan 7).

شکل ۲. چهار تاقی با دالان طواف دار



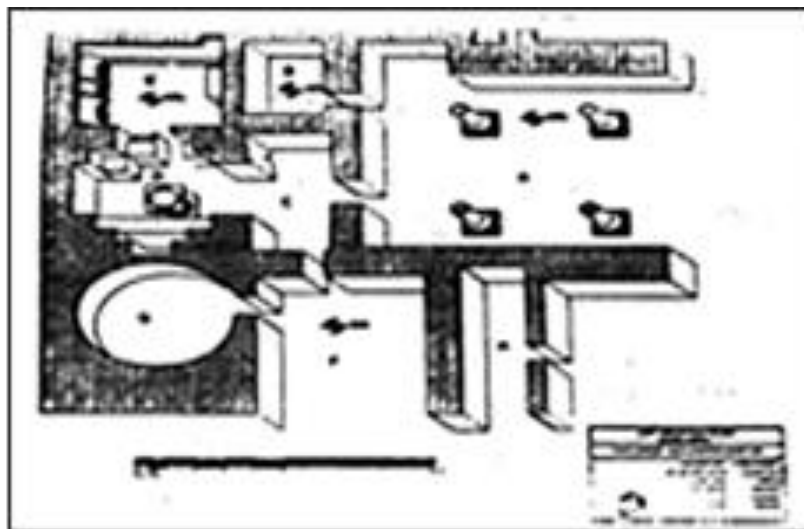
شکل ۱. چهار تاقی ساده با چهار درگاه باز

Fig. 1: Four arches of the Hur span, (Labaf khaniki, 2014) Fig. 2: Simple four-bay with four open doors (Soleimani, 2015)



شکل ۳. چهار تاقی با دالان طواف دار و ایوان مسقف

Fig. 3: Four-bay with a circumambulation corridor (Khosravi and partners, 2018)



شکل ۴. چهار تاقی درگز با تالار ستون دار

Fig. 4: Four-bay with a circumambulating corridor and a roofed porch (Herman, 1995)

توصیف و بررسی

- روش بررسی

پژوهش پیش‌رو با داشتن رویکردی تحلیلی و تفسیری در حوزه باستان‌شناسی از آنکه جهت بناهایی تاریخی موجود در خطه شمال ایران (استان‌های مازندران و گلستان) که در منابع تاریخی از آن‌ها به‌عنوان آتشکده و آتشدان دوره ساسانی یاد شده و همچنین چهار تاقی‌هایی که در کاوش‌های علمی باستان‌شناسی در این منطقه کشف گردیده‌اند را مدنظر قرار می‌دهد یک پژوهش کیفی است. این پژوهش دریافته اندوزی از دو شیوه اسنادی و میدانی بهره برده است. در شیوه اسنادی به مطالعه منابع تاریخی دست اول و همچنین گزارش کاوش‌های علمی باستان‌شناسی پرداخته شده و در شیوه میدانی تلاش شده حداقل امکان از بناهای یاد شده بازدید به‌عمل‌آمده است. سرانجام با تلفیق و تطبیق آن‌ها با یکدیگر و بهره‌گیری از رهیافت تاریخی مورد تفسیر و تحلیل قرار گرفته‌اند.

- موقعیت جغرافیایی حوزه پژوهش

منطقه مورد پژوهش بخشی از خطه شمال ایران به عبارتی استان‌های مازندران و گلستان است. استان مازندران با مساحتی بالغ بر ۲۳۸۲۳ کیلومتر بین ۳۵ درجه و ۴۶ دقیقه تا ۳۶ درجه و ۵۸ ثانیه شمالی و ۵۰ درجه و ۲۱ دقیقه تا ۵۴ درجه و ۸ دقیقه طول شرقی از نصف‌النهار گرینویچ قرار گرفته است. استان گلستان با مساحت حدود ۲۲۰۳۳ کیلومتر مربع بین ۳۶ درجه و ۲۵ دقیقه تا ۳۸ درجه و ۸ دقیقه عرض شمالی از استوا و ۵۳ درجه و ۵ دقیقه تا ۵۶ درجه و ۱۱ دقیقه طول شرقی از نصف‌النهار گرینویچ قرار گرفته است. این منطقه از جنوب محدود به کوه‌های البرز و از شمال به دریای کاسپی می‌رسد، این وضعیت سبب شده رطوبت حاصل از تبخیر دریا از منطقه خارج نشود. با توجه به شرایط اقلیمی به روشنی می‌توان این منطقه به سه بخش جلگه‌ای، جنگلی و کوهستانی تقسیم می‌شود (Culture of the Geography of the Mountains, 2000: 313).

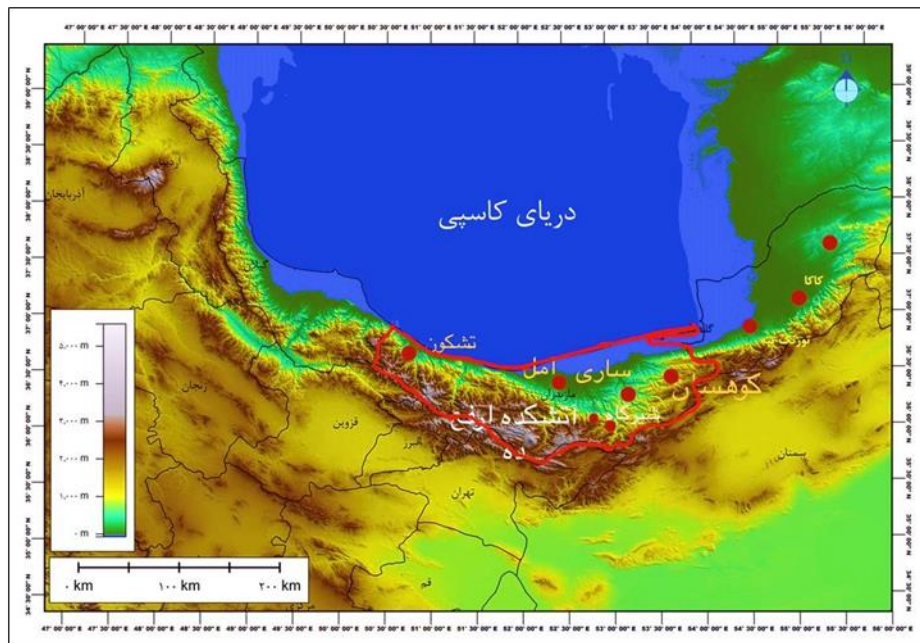
- نگرشی بر پیشینه مذهبی مردمان خطه شمال ایران

یکی از جنبه‌های مهم زندگی انسان، بحث دین و زندگی بر مبنای دین و اعتقاد و باورهایش بوده است. به‌طوری‌که می‌توان گفت انسان در هیچ زمانی و هیچ مکان و جایگاهی بر روی کره زمین خالی از عنصر اعتقاد و باور و دغدغه دین و عقیده نبوده است. شمال ایران از دیرباز در معرض نفوذ و کانون توجه و یا محل پیدایش اعتقادات دینی و مذهبی گوناگونی بوده است، به همین دلیل اعتقادات دینی و مذهبی مردم این منطقه نیز با تغییر و تبدلهایی توأم با تکوین یابی و تکامل‌یافتگی همراه بوده است. مردمان شمال ایران از اعتقادات اولیه بشر تا آیین دیوان، مزدپارستی، زردشتی و گروهش به دین اسلام و مذهب سنت و اعتقاد به شیعه زیدی (چهار امامی) و آنگاه شیعه امامیه اثنی‌عشری (دوازده امامی)، تحولات اعتقادی و دینی و مذهبی بسیاری را پشت سر گذاشته‌اند (Yousefi, 2008: 168-169). اولین اقوام ساکن این منطقه یعنی کاسی‌ها، تپوری‌ها و آماردها، عناصر اولیه طبیعت مثل ماه، زمین، خورشید و آب را می‌پرستیدند (Diakonov, 1992: 126-130). آیین دیگر مردم مازندران به نام آیین دیوان مشهور است. این آیین بر مبنای پرستش خورشید استوار بوده است؛ بنابراین آیین دیوان، پرستش آفتاب به‌عنوان مظهر نور و روشنایی بوده است (Yousefi, 2008: 174). از نظر زردشت در کتاب اوستا، دیوان در شمال (ایران) مسکن دارند. دروازه دوزخ، ارزه‌گریوه یا کوه‌های ارزه در کوه‌های البرز است و ولایت مازندران در

کرانه‌ی دریای خزر بوباش دیوان است. این دیوان، مظاهر گناهان و تاریکی هستند و شمار آن‌ها مانند نیروهایی که بر آدمی می‌تازند بی‌اندازه است (Hora, 1984: 170). اگرچه گرایش مردم مازندران و تپوری‌ها و یا آماردهای غرب مازندران به آیین زردشتی در اواخر دوره اشکانیان و حتی سلوکیان و نیز اواخر دوره هخامنشیان گزارش شده است (Shayan, 1985: 179; Barzegar, 2001: 46). قدیمی‌ترین سند تاریخی، سیاسی و شاید مهم‌ترین متن تاریخی مکتوبی که گرایش‌های دینی مردم این خطه را در آن می‌توان یافت، نامه تنسر به پادشاه طبرستان است (Tansor, 1975: 12-14). ساخت آتشکده‌ها و آتشدان‌ها در هر منطقه نشانه حضور دین زردشتی و سکونت زردشتیان در آن منطقه است. از آنجایی که در پی کاوش‌های علمی باستان‌شناسی تعدادی آتشکده در استان‌های مازندران و گلستان کشف گردید، لذا به‌طور حتم در یک مقطع زمانی بخشی از مردمان این منطقه پیرو آیین زرتشتی بودند. بنا به نظر بويس، در کوه‌های طبرستان سلسله‌های محلی، دین قدیم خود یعنی زردشتی را تا اواسط سده ۹ م. حفظ کرده بودند (Boyce, 1975: 185).

یافته‌های پژوهش

در ادامه به معرفی بناها و مکان‌های استان‌های مازندران و گلستان که در متون تاریخی از آن‌ها به نام آتشکده‌ها و آتشدان یاد شده و چهار تاقی‌هایی که در کاوش‌های باستان‌شناسی کشف شده است می‌پردازیم (شکل ۵، جدول ۱):



شکل ۵. نقشه موقعیت جغرافیایی استان‌های مازندران و گلستان و بناهای منسوب به آتشکده و آتشدان

(www.google.com/maps/d/viewer)

Fig. 5: Four-bay with a pillared hall and a hearth (Hozhabri, 2013)

جدول ۱. اطلاعات مربوط به بناهای منسوب به آتشکده و آتشدان در استان مازندران و گلستان (Author, 2023)

Table 1. Information on buildings attributed to fire temples and fire pits in Mazandaran and Golestan provinces (Author, 2023)

ردیف	نام اثر	موقعیت اثر	دوره	شکل وضعیت کنونی	پلان	منبع
۱	آتشکده کوسان	استان مازندران، شهرستان بهشهر	؟			(Author, 2022)
۲	آتشکده ساری (مسجد جامع ساری)	استان مازندران، شهرستان ساری	معاصر			(Plan: Cultural heritage of Mazandaran Provinc, 2022)
۳	آتشکده آمل (شمس آل رسول)	استان مازندران، شهرستان آمل	قرن ۷ هـ.			(Plan, Brimani and Moslehi, Author, 2022)
۴	آتشکده تشکون	استان مازندران، شهرستان تنکابن	؟			(www.google.com/maps/d/viewer)
۵	آتشدان سوادکوه	استان مازندران، شهرستان سوادکوه	؟			(Trumpelman, 1973)
۶	آتشکده تپه کلاه ارفع ده	استان مازندران، شهرستان سوادکوه	ساسانی			Abedini Iraqi, 2021
۷	آتشکده تورنگ تپه گرگان	استان گلستان، شهرستان گرگان	ساسانی			Khosravi, Alibigi and Rahbar, 2018)
۸	آتشکده دیوار بزرگ گرگان	استان گلستان، شهرستان	ساسانی			(Author, 2022, Nokandeh, Omrani, Abbasi, 2012)
۹	پایه آتشدان قبرستان کاکا گنبدکاووس	استان گلستان، شهرستان	ساسانی			Mortezaei, 2005)

آتشکده کوسان (شهرستان بهشهر): این اثر در تاریخ ۲۵ اسفند ۱۳۸۰ ه.ش. با شماره ثبت ۵۴۱۰ به عنوان یکی از آثار ملی ایران به ثبت رسیده است. آتشکده کوسان از بی شمار آتشکده‌هایی است که از روزگار ساسانی در متون تاریخی از آن یاد شده است. بر پایه نوشته‌های ابن اسفندیار، در این جایگاه به دست تازیان (اعراب)، پادگان نظامی

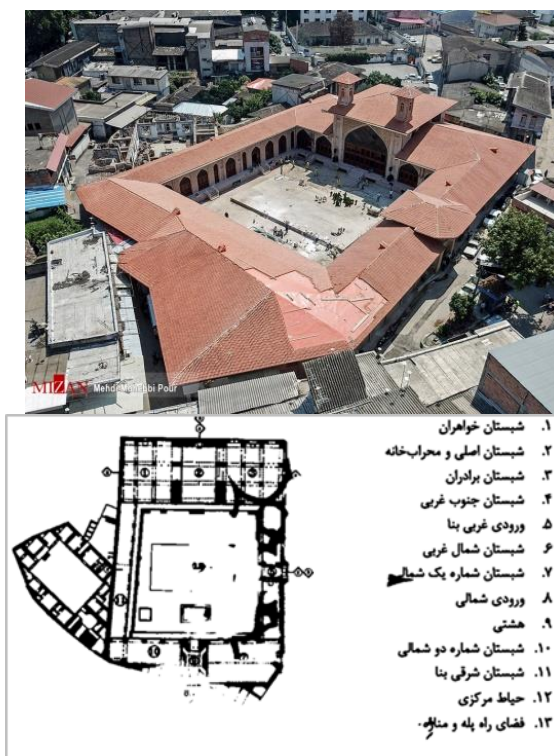
ایجاد شده است. در محل معروف است که از سردابه میرکمال‌الدین و میرشمس‌الدین راهی زیرزمینی به آتشکده بوده است. این گذرگاه هنوز برقرار است. آنچه از آتشکده کوسان برجای است در مغرب مرقد سادات بابلکانی کوهی به نام «آتش‌پرست» است که در دامن این کوه چهار هزار زمین زراعی هست که بر آن درختان انار کاشته و زراعت می‌کنند. در غرب این اراضی دره باریکی هست که این اراضی را از دامنه غربی جدا می‌کند. چندین سنگ مکعب در این اراضی هست. در جنوب آتشکده دو درخت زیتون کهن سال بوده است که اهالی ریشه‌کن کرده‌اند. سه تپه منفرد که ظاهراً باقی‌مانده از بقایای قدیمی بوده نیز به جای بود. در بالای دو تپه یکی دو قبر بود که نشان می‌داد که این دو تپه مدتی گورستان بوده است. آثار این تپه‌ها که فعلاً در آن‌ها زراعت می‌شود باقی هست. در فاصله هفت کیلومتری جنوب این اراضی قلعه قدیمی هست که درختان جنگلی آن را پوشانده است. هنگام شیار اراضی آتشکده دو، سه آجر قالب بزرگ دوره ساسانی پیدا شده است (Sotoudeh, 1987: 693). مرعشی در خصوص آتشکده کوسان چنین می‌گوید: «باو خدمت یزدجرد کرد و اجازت طلبیده به طبرستان آمد تا آتشکده پدر را زیارت کند. چون به طبرستان رسید خبر واقعه غدر ماهوی سوری که - با یزدجرد کرد و او را هلاک گردانید- شایع گشت. باو سر تراشید و به کوهستان به آتشکده‌ای بنشست.» (Marashi, 1982: 92). بنا بر گواهی تاریخ، بعد از نبرد مهم نهاوند، باو پسر کیوس، پسر قباد اول شاهنشاه ساسانی از یزدگرد سوم آخرین شهریار ساسانی جدا شد و عازم طبرستان گشت و در آنجا آتشکده‌ای ساخته موسوم به اسم او «کوسان» (Gilani, 1973: 31). پس‌ازاین که خبر کشته شدن یزدگرد سوم را شنید بنا به سنت باستانی «سر تراشید و به کوسان به آتشکده بنشست...» (Shahmardan, 1957: 154; Amoli, 1934: 25). بقایایی از این آتشکده در ۴ کیلومتری غربی شهر بهشهر و در ارتفاعات شمال غرب روستای آسیاب سر واقع شده است. اهالی منطقه این بنا را بابا علی می‌گویند. این بنا با مصالح سنگ و ساروج ساخته شده است. آجرهایی که در اطراف بنا پراکنده شده به ابعاد ۴.۱۲.۲۴ و ۲۲.۲۱/۵.۵ سانتی‌متر است. طول و عرض این بنا ۸/۴۰ . ۸/۴۰ متر است. قطر دیوارها ۱۱۰ سانتی‌متر بوده و ارتفاع دیوارهای سنگی باقی‌مانده در چهار ضلع بنا به ابعاد متغیر ۱۵۰.۱۹۰ و ۲۱۰.۲۲۰ سانتی‌متر است (شکل ۶) (Namjoo, 2013: 225). بخش بیرونی و داخلی بنا به صورت منظم چیده شده ولی داخل دیوارها با لاشه سنگ پر شده است. شیب تخریب به طرف مرکز هر یک از اضلاع کاملاً القاء کننده ورودی‌های چهارتاقی آتشکده است (Azad, 2005: 332-333).



شکل ۶. بقایای برجامانده از بنایی موسوم به آتشکده کوسان در ارتفاعات روستای آسیاب سر (Author, 2022)

Fig. 6: Map of the geographical location of the buildings attributed to the fire temple and the fire pit in it in Mazandaran Province (www.google.com/maps/d/viewer)

آتشکده ساری (مسجد جامع ساری): مسجد جامع ساری نخستین مسجدی است که مسلمانان در مازندران بنیاد نهاده‌اند. بنای امروزی مسجد مربوط به دوران قاجار است. این مسجد در کوچه‌ای به همین نام در مرکز شهر ساری در محله چنار بن و داخل بازار نرگسیه واقع شده است (Ghazanfari, Erzeh, 2019: 39). این اثر در تاریخ ۸ اسفند ۱۳۷۷ ه.ش با شماره‌ی ثبت ۲۲۷۲ به‌عنوان یکی از آثار ملی ایران به ثبت رسیده است (شکل ۷). درباره‌ی مسجد جامع ساری ابن‌اسفندیار آورده است: «مسجد جامع ساری را بوقت خلافت هارون‌الرشید، ظاهراً، هانی بن هانی و یا یحیی بن یحیی امیر که ذکر وی برود بنیاد نهاد و مازیار بن قارن به اتمام رسانید و آثار عمارت مازیار بیشتر ظاهر است و گنبد آن چهار در که در مقابل سرای باوندان نهاد ملک سعید اردشیر غفرالله ذنوبه آن موضع را باغی حرم ساخته بود و به یک جانب میدان و گنبد در میان منوچهر شاه اساس افگند و به عهد اصفهید خورشید گاو باره خللی یافته بود مرمت کردند، در مقدور هیچ آدمی نیست که از آن عمارت خشتی جدا کنند از احکام ریخته که فرموده‌اند.» (Ibn Esfandiari, 1987: 59). درباره‌ی مسجد جامع ساری مرعشی آورده است: «مسجد جامع ساری را یحیی بن یحیی در زمان خلافت هارون‌الرشید بنیاد نهاد و مازیار بن قارن به اتمام رسانید. سه گنبد آن را شاه منوچهر اساس افکند جهت مدفن سرای ایرج و تور و سلم.» (Marashi, 1982: 3-4). شیخ علی گیلانی نیز درباره‌ی مسجد جامع ساری نوشته است: «ابوالخصیب فرزدق که در فتح ولایت سعی بلیغ نموده در ساری ساکن گشته و مسجد جامع را ساخت» (Gilani: 1973). رایینو در سفرنامه خود مسجد جامع ساری را اولین بنایی می‌داند که به‌دست مسلمین در طبرستان ساخته شده وی درباره‌ی بنیان‌گذار تاریخ مسجد آورده است که به‌دست ابولخصیب نخستین نایب خلیفه عباسی پس از سقوط ساری در سال ۴۰ ه.ق انجام شده است (Rabino, 1957: 7). ملگونوف از مسجد جامع ساری به‌عنوان معابد ستایشگران آتش و محل دفن فریدون را در کنار درب ورودی شمالی آن نام برده است (Melgonif, 1997: 205-206). افضل‌الملک نیز به این مسجد که پیش از آن معبد زردشتیان بوده، اشاره کرده است (Afzal-al-Molk, 1994: 56). مکنزی که در سال ۱۲۷۶ ه. به ساری آمده بود، درباره‌ی تاریخ بنای مسجد جامع عقیده دارد که مسجد جامع ساری بیشتر آتشکده بوده که آرامگاه فریدون در آنجا است، شاید منظورش همان سه گنبدان معروف است (Mackenzie, 2000: 125-126). فرصت از وجود آتشکده در شهر ساری یاد می‌کند و می‌گوید، قبر سلم و تور و ایرج در آنجاست و آن را سه گنبدان نامند (Forsat, 1998: 662). با توجه شواهد باستان‌شناسی که در کاوش محوطه مسجد جامع در ساری سال ۱۳۷۹ ه.ش به سرپرستی علی ماهفروزی صورت گرفته قدیمی‌ترین لایه زیر مسجد جامع مربوط به دوره اسلامی است (Mahforzi, 2000).



شکل ۷. تصویر و پلان مسجد جامع ساری (Plan; Ghazanfari, Erzeh: 2019: 39, Author, 2022)

Fig. 7: Images of the components of the Sassanid period hearth and hearth (Ali Asgar and Momeni, 2013)

- آتشکده آمل (شمس آل رسول): بقعه شمس آل رسول در آمل، محله پایین بازار واقع شده و این اثر در تاریخ ۳۰ خرداد ۱۳۵۸ ه.ش با شماره ثبت ۱۰۵۷ به عنوان یکی از آثار ملی ایران ثبت رسیده است. بنا بر گفته ابن اسفندیار: بنای شمس آل رسول در سده ۷ ه.ق در محله‌ی عوامه کوی (عزامه کوی) و بر دروازه آمل قرار داشته است (شکل ۸). ابن اسفندیار نخستین مأخذی است که از این آرامگاه با عنوان سید شمس آل رسول یاد کرده و آن را مدفن فقیهی صاحب حدیث و مشهور خوانده است (Ibn Esfandiari, 1987: 105). این بنا با توجه به ویژگی‌های خاص معماری در شمار بناهای قرن هشتم و نهم هجری قمری است و در مقایسه با سایر برج‌های این دوره از وسعت فراوانی برخوردار است. ساختمان این بقعه از آجر و گچ ساخته شده و شامل بدنه چهار گوشه و گنبد مخروطی شکل است، گنبد آن دو پوش است که هر دو پوش آن در اثر زلزله و عوامل جوی منطقه خراب شده و در قسمت فوقانی بدنه دارای مقرنس‌های تزئینی است. عمده تزئینات بنا طاق و قوس و قرنیس‌های آجری و کاشی‌کاری در قسمت فوقانی است. نکته جالب در بنای این برج، کاربرد آجرهای با ابعاد و اندازه‌های مختلف است. بقعه شمس آل رسول مدفن محمد بن محمود آملی با نام کامل شمس‌الدین محمد بن محمود آملی از دانشمندان پزشکان شهیر ایرانی است (Sotoudeh, 1987: 46-51). ملگونوف از این بنا با نام شمس الطبرسی و شمس‌العلاء رسول نام می‌برد و به تخریب بنا بر اثر زلزله و هویدا شدن صندوق طلایی در آن اشاره می‌کند. وی به توصیف آجرهای رنگی که در لابه‌لای دیوار بنا مشاهده کرد پرداخته است (Melgonif, 1997: 241). رابینو در سفرنامه خود می‌نویسد: «گنبد شمس طبرسی برجی است که مقبره سید شمس و آل رسول که یک درویش عالم آداب سلوک بوده و زندگی پر زهد و تقوی داشته در آنجا است. این برج دو گنبد داشته یکی داخلی و دیگر خارجی که به واسطه زلزله خراب شد.» (Rabino, 1957: 73). ظاهراً محمدخان اعتمادالسلطنه نخستین فردی است

که گنبد شمس طبرسی (شمس آل رسول)، گنبد الناصرالحق و گنبد سید سه تن را «بنائی معروف به آتشکده» دانسته و می‌نویسد: در نزدیکی آمل بنائی است مخروبه که سه برج او باقی مانده و آتشکده معروف بوده است. ظاهراً بر اثر اشتباه محمدخان اعتمادالسلطنه این برج‌ها بعد از او به نام آتشکده شهرت یافته‌اند و پس از وی بدین نام خوانده شده است. مرآت‌البلدان نیز این سه برج را که در نزدیکی آمل است آتشکده معرفی کرده است (Etemad-ol-Saltaneh, 1985: 50-51; Sotoudeh, 1987: 18).



شکل ۸. بقعه شمس آل رسول قبل و بعد از تعمیر و پلان آن (Plan, Brimani and Moslehi. Author, 2022)
Fig 8. Shams Al-Rasul Tomb before and after renovation and its plan (Plan, Brimani and Moslehi. Author, 2022)

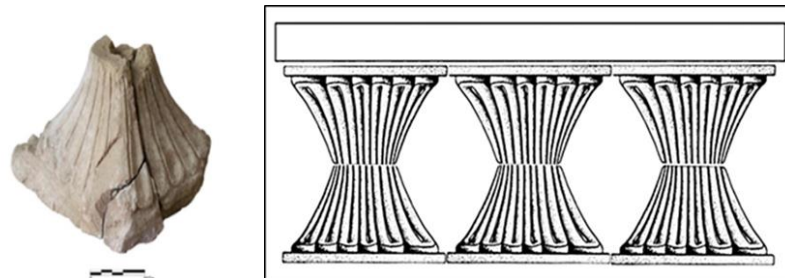
- **آتشکده تشکون:** این محوطه در نزدیکی روستای تشکون، بخش خرم‌آباد شهرستان تنکابن واقع شده است (شکل ۹). رایینو در سفرنامه خود می‌نویسد: «در مسافتی دور از جاده در طرف چپ میان محله و نصرآباد و در سمت راست زمین کین واقع بود. هر چه جلوتر می‌رفتیم. جنگل انبوه‌تر می‌شد و تنه بعضی از درختان بلوط ضخامت بسیار داشت. بالاخره به نقطه‌ای که آتشکده نام دارد رسیدیم که در چهار مایلی حبشه بر (همش پور) در پای تپه‌ای واقع بود از آنجا وارد جنگل شدیم و چهار نفت چاه به ما نشان دادند. عمق این چاه‌ها زیاد نبوده است. ورودی آب دو حلقه چاه یک ورقه چرب سیال دیده می‌شود. جای تردید نیست که این محل چندین قرن است که نفتی استخراج نشده است، اما نام آتشکده نشان می‌دهد که روزی در آنجا آتشکده‌ای برپا بوده است». دلیل دیگر برای تأیید این فرض وجود توده‌های خاک و پاره‌های آجر در اطراف این چاه‌ها است. اینجا سابقاً توش کون (توش، آتش و کن، فعل امر از کردن) نامیده می‌شد و هنوز دهکده‌ای به همین نام در محلی که از آتشکده چندان دور نیست واقع است (Rabino, 1957: 53-54).



شکل ۹: عکس هوایی از منطقه آتشکده تشکون تنکابن (www.google.com/maps/d/viewer)

Fig 9: Aerial photo of the Tashkun Fire Temple area in Tonekabon (www.google.com/maps/d/viewer)

– آتشدان سوادکوه: آتشدان: ظرف خاصی است که در آن آتش روشن کرده و اسفند و کندر و صندل و بخور بر آتش می‌نهند تا بوی خوش در هوا پراکنده شود (Alipour, 2006:167)، (شکل ۱۰ و ۱۱). در فرهنگ معین در خصوص آتشدان آمده است: ۱. منقل، اجاق، ۲. تنور، ۳. ظرفی مخصوص در آتشکده که در آن آتش مقدس افروزند (Moein, 2007: 88). شکل آتشدان و اجزای آن بسیار متنوع است. آتشدان‌ها عموماً به شکل صفحات سنگی مستطیل با حفره‌های گرد جهت قرار دادن ظرف آتشدان بدون پایه خاص هستند و آتشدان‌های پایه‌دار که از سنگ‌های صخره‌ای تراشیده درست شده است (Kleis, 2018: 152-152). در آتشدان موبدان آتش مقدس را نگهداری می‌کرده و از این مکان آن را به طرف اتاق باز- آتشگاه- برای انجام مراسم آئینی عمومی حمل می‌کرده‌اند (Kaim, 2015: 71). یکی از رایج‌ترین موضوعات سکه‌های ساسانی تصویر آتشدان بر پشت سکه‌های این دوره است (Gaibov, Kushlenkov, 2015: 110).



شکل ۱۰: نمونه‌ای از پایه آتشدان مربوط به دوره ساسانی (Khosravi, 2018, p.285)

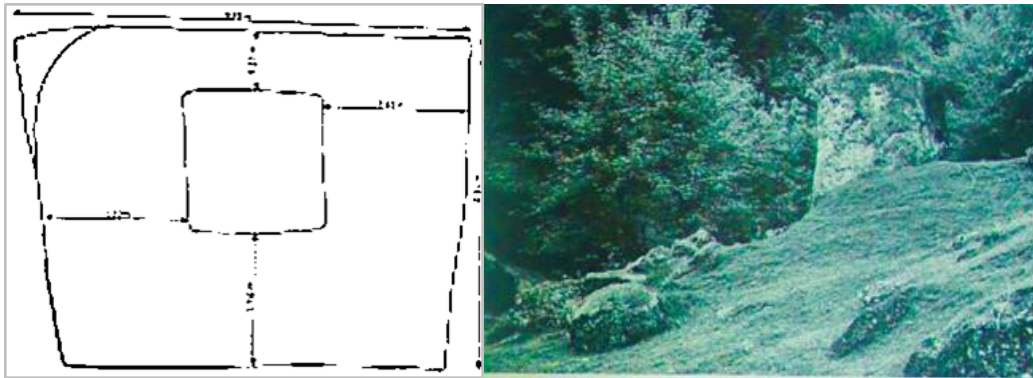
Fig 10: An example of a hearth base from the Sassanid period (Khosravi, 2018, p.285)



شکل ۱۱: تصاویر از اجزای آتشدان و آتشدان دوره ساسانی (Ali Asgar and Momeni, 2013, p.35)

Fig 11: Images of the components of the Sassanid period hearth and hearth (Ali Asgar and Momeni, 2013, p.35)

لئوترمپلمن باستان‌شناس آلمانی در سال ۱۹۷۳ م. گزارش بررسی خود از یک اثر سنگی که در کنار جاده سوادکوه (نزدیک به شهرستان شیرگاه) که در سال ۱۹۶۳ م. قرار داشته است را در مقاله‌ای تحت عنوان «آتشدان ساسانی در کنار پل عباسی» در مجله آلمانی گزارش‌های باستان‌شناسی ایران به چاپ رساند و این اثر را یک آتشدان ساسانی معرفی کرده است (شکل ۱۲)، (Trümpelmann, 1973: 197-199).



شکل ۱۲: موقعیت سنگ منسوب به آتشدان، در زمان بازدید لئو ترمپلمن (Trümpelmann, 1973: p.3-4)

Fig12: Position of the stone attributed to the hearth, at the time of Leo Trümpelmann's visit (p.3-4) (Trümpelmann, 1973)

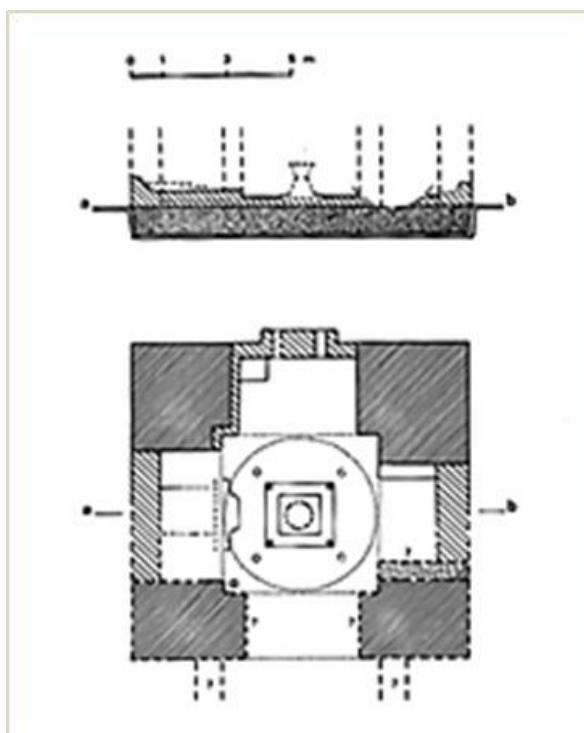
نوروز زاده چگینی در مقاله «مازندران در دوران ساسانی ۲»، به ترجمه مقاله ترومپلمن پرداخته و چنین می‌نویسد: «در سال ۱۹۶۳ م. وجود آتشدانی از منطقه سوادکوه گزارش شده است. این اثر محلی در کنار شرق مسیر فیروزکوه به ساری و ۲۵ کیلومتر تا قائم‌شهر قرار دارد (حوالی شهرستان شیرگاه)، نزدیک به آن پلی است به نام پل شاه‌عباسی که روی شعبه‌ای از رود تالار ساخته شده است. بنا از صخره‌ای طبیعی تراشیده شده و دارای قطری برابر با ۳ تا ۴ متر است. قسمت بالایی بنا تخت شده و یک حفره چهارگوش به قطر یک متر و عمق ۲۰ سانتی‌متر روی این قسمت صاف قرار دارد. این ظاهراً اولین نمونه از نوع خود است که خارج از سرزمین فارس به دست آمده و به خاطر شباهت زیاد آن به دیگر نمونه‌های موجود، به ظن قوی دارای عملکردی مشابه بوده است. آتشدان‌های فارس به خاطر نوع قوسی که در قالب بنا به کار رفته به دوره ساسانی منسوب است. آتشدان پل عباسی این نوع قوس ندارد. لیکن به هر حال به نمونه‌های پیداشده در فارس شبیه است و می‌توان آن را به دوره ساسانی نسبت داد.» (Nowruzzadeh Chegini, 1987: 26). صخره مذکور به شکل چندضلعی نامنظم و از جنس کنگلومرا است که بر اثر تخریب عواملی انسانی و محیطی بسیار آسیب دیده است (شکل ۱۳).



شکل ۱۳: وضعیت کنونی سنگ منسوب به آتشدان، سوادکوه، مازندران، نمای از غرب (Author, 2022)

Fig 13: Current condition of the stone attributed to Atashdan, Savadkooch, Mazandaran, view from the west (Author, 2022)

هرچند مکان دقیق آتشکده‌هایی که در متون تاریخی از آن‌ها یادشده مشخص نیست، ولی در پی کاوش باستان‌شناسی سال‌های اخیر تعدادی آتشکده در استان گلستان و مازندران کشف گردیده که عبارتند از: - آتشکده تورنگ تپه گرگان: در سال‌های ۱۹۶۷ و ۱۹۶۹ م. بقایای آتشکده مهمی در تورنگ تپه گرگان توسط یک هیئت باستان‌شناسی فرانسوی به سرپرستی ژان داهه کشف گردید. این آتشکده در لایه هفتم تورنگ تپه و بر ویرانه‌های دژ ساخته شده بود که احتمالاً متعلق به اواخر دوره ساسانی یا اوایل دوره اسلامی است (Boucharlat, Lecomte, 1987: 51-57). چهار تاقی مذکور به ابعاد ۱۰×۹/۳۵ متر و بدون راهرو و از سه طرف مسدود شده بود. اگرچه تشخیص هر قسمت از آتشکده به دلیل فرسایش گسترده دشوار بود، اما ژان داهه از یک قالب آجری به ابعاد ۲×۲ متر و ارتفاع ۱۱ سانتی‌متر در مرکز ساختمان یاد کرد (شکل ۱۴). او همچنین به نقوش دایره‌ای روی سطح گچ کاری شده و تکه‌های پایه گچی شکسته آن اشاره کرد. به نظر می‌رسد که سکوی آتشکده تورنگ تپه در مقابل پایه اجاق قرار دارد و احتمالاً عملکردی مشابه سایر آتشکده‌ها داشته است (Khosravi, et al., 2018).

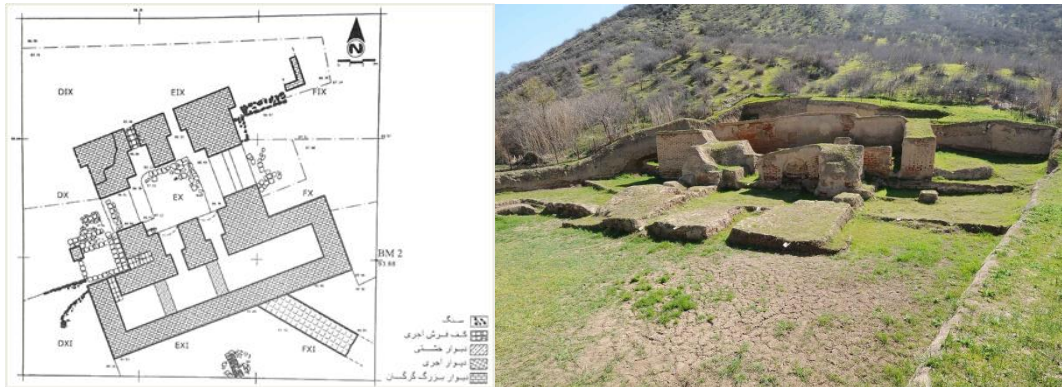


شکل ۱۴. پلان آتشکده مکشوفه از تورنگ تپه (Khosravi et al., 2018)

Fig 14. Plan of the fire temple discovered at Turang Tepe (Khosravi et al., 2018)

آتشکده دیوار بزرگ گرگان (کارگاه قره دیب): قره دیب نام مکانی در دره خوجه طوق است که در بین کوه‌های غرب داغ در شمال و نقد علی در جنوب واقع شده است. این مکان حد فاصل روستای کسر و چترکروک و در بخش مرکزی دهستان زاوکوه (پیش کمر) در ۲۵ کیلومتری شمال شرقی شهرستان کلاله قرار دارد. این محوطه در سال ۱۳۷۹ ش. به سرپرستی آقای نوکنده مورد کاوش علمی باستان‌شناسی قرار گرفته است. در کاوش دیوار بزرگ گرگان در کارگاه قره دیب بقایای یک چهار تاقی به وسعت ۱۸۸ مترمربع کشف گردیده است. این چهارطاقی دارای چهار جرز حجیم اصلی با اندازه ۴/۴.۵۰/۸۰ سانتی‌متر و دو جرز کوچک در قسمت میانی ضلع شمالی و دیگری در ضلع جنوبی به اندازه هر یک ۲.۴/۸۰ متر است. بنای چهارطاقی دارای پلان قرینه و ورودی

اصلی به درازای ۳/۱۰ متر و پهنای ۲/۸۰ متر (ضلع غربی) در ضلع شرقی و غربی است و نیز دو ورودی کوچک به پهنای ۹۰ سانتی‌متر و درازای ۱۹۰ سانتی‌متر در سمت شمالی و جنوبی دارد. ورودی جنوبی به اتاق مجاور وصل می‌شود اما ورودی شمالی احتمالاً به فضای باز دسترسی داشته است. پلان این چهارطاقی مستطیل شکل است (شکل ۱۵). با توجه به جززهای حجیم چهارگانه به نظر می‌رسد این بنا دارای گنبدی مشابه چهارطاقی ساسانی تورنگ تپه داشته است (Nokandeh, et al., 2012: 375-377).



شکل ۱۵. نمایی از کارگاه قره دیب و بقایای معماری و بنای چهار تاقی آن (Nokandeh et al., 2012: 375).

Fig 15. View of the Qara Dib workshop and the architectural remains of its four-arched building (Nokandeh et al., 2012: 375).

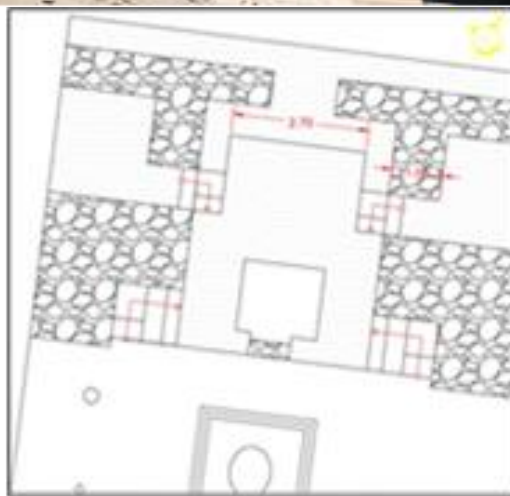
– پایه آتشدان قبرستان کاکا گنبدکاووس: روستای کاکا در جنوب شرقی گنبدکاووس، در ۱۵ کیلومتری مسیر جاده گنبدکاووس به آق‌قلا قرار دارد (نقشه ۱). تپه‌های باستانی روستای کاکا، شامل پنج تپه است که دو تپه شرقی A و B و سه تپه غربی A, B و C نام‌گذاری شده‌اند. تپه B قبرستان شرقی با حدود ۲۵۰۰ متر فاصله از جاده آسفالتی در شمال جاده گنبد به آق‌قلا قرار دارد. این تپه در سال ۱۳۸۴ ش. توسط آقای مرتضایی مورد کاوش باستان‌شناسی قرار گرفته است. در کاوش این محوطه از داخل یکی از چاله‌های حفاری غیرمجاز قطعات گچی کشف گردید که پس از قرار دادن قطعات در کنار هم و مقایسه فرم به دست آمده با پایه آتشدان‌های کشف شده دربندیان درگز مشخص شد که احتمالاً مربوط به پایه آتشدان بوده است. پایه آتشدان تزیینات قاشقی به صورت وارونه یکی زیر یکی رو دارد و روی تخته گچی به ابعاد ۸۰.۱۰ سانتی‌متر قرار داشته است. قطر پایه آن حدود ۵۰ سانتی‌متر بوده که اثرات آن به وضوح بر تخته گچی زیر آن مشخص است (شکل ۱۶) (Mousavi, 2008: 8; (Mortezaei, 2005: 188-195).



شکل ۱۶. پایه آتشدان گچی مکشوفه از قبرستان کاکا گنبدکاووس (Mortezaei, 2005: 195)

Fig16. The base of a plaster hearth discovered from the Kaka cemetery of Gonbad-e-Kavus (Mortezaei, 2005: 195)

- آتشکده تپه کلاه ارفع ده: در جریان کاوش باستان‌شناسانه تپه کلا (مسجد سر) روستای ارفع ده شهرستان سوادکوه، که طی دو فصل در سال‌های ۱۴۰۰ و ۱۴۰۲ ش. صورت گرفته، بقایای یک بنا با پلان مشابه با چهارطاقی‌های دوره ساسانیان که در دیگر مناطق این امپراتوری وجود دارد به دست آمده است. این چهارطاقی اولین نمونه کشف شده در منطقه مازندران امروزی بوده، که در فهرست بناهای مذهبی پیش از اسلام در ایران ثبت شده است. در فصل اول این کاوش که به مساحت ۱۰۰ مترمربع انجام گرفته است، بخشی از فضای اصلی و آتشدان آتشکده، راه‌پله‌ها، ورودی‌های داخلی و خارجی، اتاق‌های جانبی، راهروی دور بنا و دیگر قسمت‌های آن کاوش گردید. طبق شواهد و آثار به دست آمده از داخل بنا این بنا بارها مورد مرمت و تعمیر قرار گرفته و تا قرن ۴ ه. مورد استفاده بوده و پس از آن متروک و به مرور تخریب شده است. دیواره‌ها و فضاهاى جانبی این چهارطاقی از سنگ و ملاط گچ و گنبد روی چهارطاقی از آجرهایی به ابعاد ۰.۷.۳۷ سانتی‌متر ساخته شده است. در مرکز این چهارطاقی آتشدانی مستطیلی شکل به ابعاد ۱/۵.۲ متر وجود دارد، قسمت داخلی این آتشدان با گل ورز داده شده و قسمت بیرون به تزئینات کنگره‌ای با ملاط گچ ساخته شده است (شکل ۱۷). از آنجایی که هنوز کاوش کامل نشده ابعاد این بنا به طور کامل مشخص نیست، ولی طبق سنت معماری دوره ساسانی قرینه همین پلان در صورت کاوش به دست خواهد آمد (Abedini Iraqi et al., 2021: 37-40).



شکل ۱۷. تصویر و پلان آتشکده تپه کلا ارفع ده سوادکوه (Abedini Iraqi et al., 2021: 38-39)

Fig 17. Image and plan of the fire temple of Tappe Kola Arfa, Deh Savadkooh (Abedini Iraqi et al., 2021: 38-39)

بحث و تحلیل

با تحقیقات انجام شده در خصوص آتشکده‌ها و آتشدان‌های مربوط به دوره ساسانی خطه شمال ایران (استان مازندران و گلستان) در این تحقیق مشخص گردید که بناهایی که در متون دوران اسلامی در این منطقه از آن‌ها تحت عنوان آتشکده و آتشدان دوره ساسانی یاد شده است را می‌توان با سه شاخص کلی «پلان»، «مصالح» و «کاوش باستان‌شناسی» مورد مطالعه و بررسی قرار داد. پس از پژوهش‌های صورت گرفته، به‌طور کلی مواردی مشاهده گردید، که در ادامه به شرح آن‌ها پرداخته شده است: بررسی بناهای بر جامانده در شهرهای مختلف استان مازندران که بناهای ذکر شده در متون تاریخی از آن‌ها تحت عنوان آتشکده یاد شده است نشان می‌دهد که هیچ کدام از این بناها از لحاظ پلان هیچ‌گونه تشابهی با آتشکده‌های دوره ساسانی که در این منطقه و سایر مناطق ایران کشف گردیده نداشته و دارای پلان‌های متفاوتی هستند. همچنین شواهد و پژوهش نشان می‌دهد مواد و مصالح به‌کار رفته در بناهای منسوب به آتشکده در خطه شمال، به‌خصوص آجرهای موجود در این بناها از نظر ابعاد و اندازه مربوط به دوره اسلامی بوده و هیچ ارتباطی به دوره ساسانی ندارد. بنابر شواهدی که از کاوش باستان‌شناسی در محوطه برخی از این بناها نظیر مسجد جامع شهرستان ساری صورت گرفته، حتی لایه‌های زیرین این بنا مربوط به دوره اسلامی است؛ بنابراین، در مورد موقعیت مکانی دقیق آتشکده کوهسان که در متون تاریخی از آن به‌عنوان آتشکده یاد شد نمی‌توان به‌طور قطع به بقایای برجای مانده از بنایی که ارتفاعات شمال غرب روستای آسیاب سر (شهرستان بهشهر) وجود دارد استناد کرد و فقط در حد یک فرضیه است، زیرا تاکنون هیچ‌گونه کاوش باستان‌شناسی در این محوطه صورت نگرفته است. همچنین مسجد جامع شهرستان ساری که در متون اسلامی ذکر شده که این مسجد بر روی آتشکده‌ای از دوره ساسانی بنا شده است، بر اساس کاوش‌های باستان‌شناسی سال ۱۳۷۹ ش. که در داخل حیاط این مسجد صورت گرفته است، لایه‌های زیرین آن مربوط به دوره سلجوقیان بوده و این اطلاعات باستان‌شناسی نظریات مبنی بر اینکه مسجد فعلی بر روی ساختمان آتشکده مربوط به دوره ساسانی بنا شده است کاملاً رد می‌شود، در ضمن پلان مسجد هیچ‌گونه شباهتی با پلان آتشکده‌های یا چهار تاقی دوره ساسانی ندارد. در مورد بقعه شمس آل رسول، باید گفت که ساخت این بنا مربوط به قرن نهم ه. بوده است و بنایی آرامگاهی است و همچنین از لحاظ پلان، نوع مواد و مصالح هیچ‌گونه ارتباطی با آتشکده ندارد. در مورد آتشکده تشکون تنکابن، نه تنها در متون تاریخی دوران اسلامی نامی از این آتشکده ذکر نشده است، بلکه هیچ‌گونه شواهدی در این مکان وجود ندارد که بتوان عنوان کرد در این محل آتشکده‌ای وجود داشته است. در خصوص قطعه سنگی که در کنار جاده فیروزکوه (تهران-شمال) در منطقه سوادکوه وجود دارد و برخی از پژوهشگران آن را آتشدانی مربوط به دوره ساسانی دانسته‌اند باید گفت: براساس بررسی انجام شده جنس این سنگ از نوع کنگلو مرا است و هیچ‌گونه آثاری دال بر آتشدان بودن این سنگ بر روی سطح آن مشاهده نشده است، بدیهی است اگر در آتشدان آتشی افروخته باشند باید رد و اثری از آن برجای بماند. همچنین جایگاه این سنگ از نظر موقعیت مکانی در کناره دره آب است و نمونه مشابه این سنگ در داخل دره و اطراف آن دیده می‌شود؛ بنابراین این قطعه سنگ هیچ ارتباطی با آتشدان ندارد. همچنین پژوهش صورت گرفته تعدادی آتشکده و چهار تاقی که در کاوش‌های علمی باستان‌شناسی در این منطقه کشف گردیده مورد بررسی قرار گرفته که مشخص گردید که از نظر پلان و نوع مصالح با سایر آتشکده‌ها و چهار تاقی‌هایی که در سایر نقاط زیر سلطه امپراتوری ساسانی کشف گردیده کاملاً

مشابه بوده است. در ضمن قابل ذکر است که این بناهای مکشوفه هیچ ارتباطی از نظر موقعیت مکانی با بناهایی که در متون تاریخی از آنها یاد شده ندارند.

نتیجه گیری

در دوره ساسانی روی آوری حکومت مرکزی به یکپارچگی مذهبی، سبب شد تا ساخت بناهای مذهبی مرتبط با آئینی که در این زمان تحت عنوان دین زرتشتی شناخته می‌شود، در مناطق مختلف ایران دوره ساسانی گسترش یابد. از این روی بررسی آثار مذهبی این دوره، نقش مهمی در شناخت هرچه بهتر و درک موضوعات استفاده شده در تاریخ، هنر و معماری دوره ساسانی اعمال می‌کند. شناخت هرچه بهتر معماری مذهبی دوره ساسانی، می‌تواند چشم‌انداز روشن‌تری از خصوصیات آئینی و رسوم این دوره را برای ما آشکار کند. خطه شمال ایران و به دلیل دارا بودن موقعیت استراتژیکی خاص، نوع اقلیم، جلوگیری از تهاجم دشمن، اقتصادی ویژه و شرایط اقلیمی همواره مورد توجه دولت‌های بزرگ خصوصاً ساسانیان بوده است. این منطقه در دوره ساسانی گاه به صورت یک ایالت زیر نظر حکومت مرکزی بوده و گاه به‌طور مجزا، ایالت مستقلی را تشکیل می‌داد. با توجه به پژوهش صورت گرفته در خصوص هویت بناهایی که از نظر مورخان دوران اسلامی در خطه شمال ایران (استان‌های مازندران و گلستان) از آنها به‌عنوان آتشکده یا آتشدان یاد شده است، به این نتایج می‌توان دست یافت: در مجموع تمامی این بناها (مسجد جامع شهرستان ساری، آتشکده کوسان شهرستان بهشهر، بقعه شمس آلرسول شهرستان آمل و ...) دارای ارزش هنری، تاریخی و معماری بوده که به‌عنوان یادمان‌های شهری یاد می‌شود ولی این بناها از لحاظ نوع معماری، مصالح به‌کار رفته، پلان و همچنین دوره ساخت آنها هیچ‌گونه ارتباطی با آتشکده و یا آتشدان ندارند و ساخت آنها مربوط به دوره اسلامی است و جایگاه اصلی بناهایی که در متون تاریخی به‌عنوان آتشکده یاد شده است به‌درستی مشخص نیست که در کدام قسمت این منطقه قرار داشته است. هرچند مکان دقیق آتشکده‌هایی که در متون تاریخی از آنها یاد شده مشخص نیست، ولی در پی کاوش علمی باستان‌شناسی، در سال‌های اخیر بقایایی از آتشکده و پایه آتشدان مربوط به دوره ساسانی در استان‌های مازندران و گلستان کشف شده‌اند که عبارت‌اند از: ۱. آتشکده تپه کلا ارفع ده واقع در شهرستان سوادکوه (استان مازندران)، ۲. آتشکده مکشوفه از تورنگ تپه گرگان، ۳. کارگاه قره دیب (دیوار دفاعی گرگان)، ۴. پایه آتشدان گچی مکشوفه از قبرستان کاکا گنبدکاووس. وجود این آتشکده‌ها و آتشدان‌ها در منطقه بیانگر آن است که مردمان این منطقه حداقل در مقطعی از دوره ساسانی پیرو آیین زرتشتی بوده‌اند. لازم به ذکر است، آتشکده‌هایی که در حین کاوش باستان‌شناسی شناسایی شده‌اند در متون تاریخی از آنها نامی ذکر نشده و موقعیت جغرافیایی آنها با بناهای که تحت عنوان آتشکده از آنها یاد شده کاملاً متفاوت است. ولی به‌درستی مشخص نیست که چه هنگام جنبه تاریک تاریخ معماری پیش از اسلام در مورد بناهایی که در خطه شمال ایران از آنها به‌عنوان آتشکده یاد شده روشن خواهد شد. امید است در آینده با انجام بررسی و پژوهش‌های باستان‌شناسی هدفمند در خصوص مکان‌های منسوب به آتشکده دوره ساسانی در منطقه مازندران، اطلاعات ارزشمندی در خصوص دین، مذهب و بناهای مذهبی مردمان مازندران در دوره ساسانی به‌دست آید.

سپاسگزاری

بر خود لازم می‌دانم از تمامی دوستانی که در این پژوهش به من یاری رساندند تشکر و قدردانی نمایم.

تعارض در منافع

بدین‌وسیله نویسنده مقاله اعلام می‌کند که در رابطه با انتشار مقاله ارائه‌شده، به‌طور کامل از اخلاق نشر از جمله سرقت ادبی، سوء رفتار، جعل داده‌ها یا ارسال و انتشار دوگانه پرهیز نموده و منافی تجاری در این راستا وجود ندارد و نویسنده در قبال ارائه اثر خود وجهی دریافت ننموده است. کلیه حقوق استفاده از محتوا، جداول، تصاویر و... به ناشر محول گردیده است.

کتابنامه

- ابن اسفندیار کاتب، بهاء‌الدین محمد بن حسین، (۱۳۶۶)، *تاریخ طبرستان* (تألیف ۶۱۳ هجری)، از ابتدای بنیاد طبرستان تا استیلای آل زیار، به کوشش: عباس اقبال، چاپ اول، جلد اول، تهران، کلاله‌ی خاور.
- ابن حوقل، ابوالقاسم محمد بن علی نصیبی، (۱۳۹۲)، *صورة الارض ابن حوقل (المسالک و الممالک و الفاویز و المهالک)*. مقدمه، دکتر یوسف بیگ بابا پور، تهران: نشر مجمع ذخایر اسلامی.
- ابن خرداد به ابوالقاسم عبیدالله بن عبدالله (۱۳۷۱)، *المسالک و الممالک از روی متن تصحیح‌شده دخویه*. ترجمه؛ قره چانلو، تهران، مترجم.
- اعتمادالسلطنه، محمدحسن خان، (۱۳۶۴)، *مرآت البلدان*. به کوشش: پرتو نوری علاء و محمدعلی سپانلو، جلد اول، چاپ اول، تهران، اسفار.
- اعتمادالسلطنه، محمدحسن خان، (۱۳۷۳)، *تاریخ طبرستان*، مقدمه، تحشیه و تعلیقات میترا مهرآبادی، چاپ اول، تهران، دنیای کتاب.
- آزاد، میترا (۱۳۸۴)، *بررسی تحول بناهای مذهبی دوره ساسانی به بناهای مذهبی قرون اولیه اسلامی*، رساله دکتری رشته پژوهش هنر، دانشکده هنر، دانشگاه تربیت مدرس تهران.
- آملی، اولیا الله، (۱۳۱۳)، *تاریخ رویان*، تصحیح عباس خلیلی، تهران، کتابخانه اقبال.
- برزگر، اردشیر، (۱۳۸۰)، *تاریخ تبرستان*، به کوشش محمد شکری فومشی، چاپ اول، تهران، رسانش.
- بویس، مری، (۱۳۷۸)، *تاریخ کیش زردشت*، ترجمه، همایون صنعتی زاده، جلد چهارم، تهران، توس.
- بویس، مری، (۱۳۸۶)، *زرتشتیان باورها و آداب دینی آنها*، ترجمه عسگر بهرامی، چاپ هشتم، تهران، ققنوس.
- بویس، مری، (۱۳۸۸)، *آیین زرتشت کهن روزگار و قدرت ماندگارش*، ترجمه ابوالحسن تهامی، تهران، نگاه.
- پوپ، آرتور؛ و اکرامن، فیلیس (۱۳۸۷)، *سیری در هنر ایران از دوران پیش‌ازتاریخ تا امروز*، جلد دوم: دوره‌ی ساسانی، ویرایش زیر نظر سیروس پرهام، تهران، علمی و فرهنگی.
- پیگولوسکایا، نینا ویکتورونا، (۱۳۸۰)، *تاریخ ایران باستان*، ترجمه مهرداد ایزدپناه، چاپ سوم، تهران، محور.
- تنسر، (۱۳۵۴)، *نامه‌ی تنسر به گشنسب*، گردآورنده‌ی تعلیقات: مجتبی مینوی-محمد اسماعیل، تهران، شرکت سهامی، خوارزمی.

- حمزه اصفهانی، حمزه بن حسن، (۱۳۳۸)، *التنبیه علی حدوث التصحیف*، حقه محمد اسعد طلّس، راجعه اسما الحمصی و عبدالمعین الملوّحی، سوریه، دمشق.
- دریایی، تورج، (۱۳۸۲)، *تاریخ و فرهنگ ساسانی*، ترجمه مهرداد قدرت دیزجی، تهران، ققنوس.
- دیاکونف، م.م، (۱۳۷۱)، *تاریخ ماد*، ترجمه، کریم کشاورز، چاپ سوم، تهران، علمی و فرهنگی.
- رابینو، ه.ل، (۱۳۳۶)، *مازندران و استرآباد*، ترجمه، غلامعلی وحید مازندرانی، چاپ اول، علمی و فرهنگی.
- زاپیل، ویلفرید، (۱۳۸۰)، *۷۰۰۰ سال هنر ایران، ادیان در ایران باستان*، آنتونیو پائینو، شاهکارهایی از موزه ملی ایران، تهران، تاریخ هنر.
- زمانی، عباس، (۱۳۴۴)، *تأثیر هنر ساسانی در هنر اسلامی*، تهران، اداره کل نگارش وزارت فرهنگ و هنر.
- سامی، علی، (۱۳۹۳)، *تمدن ساسانی*، جلد اول، تهران، سازمان مطالعه و تدوین کتب علوم انسانی دانشگاه‌ها (سمت).
- ستوده، منوچهر، (۱۳۶۶)، *از آستارا تا استرآباد، شامل بناها و آثار تاریخی مازندران شرقی*، ج ۴، قسمت اول، وزارت فرهنگ و ارشاد اسلامی.
- سلیمانی، پیمان، (۱۳۹۴)، «شناخت و معرفی آتشکده نگار با نگرشی بر ساختار کالبدی چهارطاقی‌ها»، دومین اجلاس بین‌المللی پژوهش در مهندسی، علوم و فناوری.
- سورتیچی، سامان، (۱۳۸۱)، *قلاع باستانی مازندران*، تهران، سازمان میراث فرهنگی.
- شاپور شهبازی، علیرضا (۱۳۸۹)، *تاریخ ساسانیان*، ترجمه بخش ساسانیان از کتاب تاریخ طبری و مقایسه آن با تاریخ بلعمی، تهران، مرکز نشر دانشگاهی.
- شایان، عباس، (۱۳۶۴)، *مازندران (جغرافیای تاریخی و اقتصادی)*، چاپ دوم، تهران، علمی و فرهنگی.
- شهردان، رشید، (۱۳۳۶)، *پرستشگاه زرتشتیان*، هند: سازمان جوانان زرتشتی بمبئی.
- شیپمان، کلاوس، (۱۳۸۴)، *مبانی تاریخ ساسانیان*، ترجمه کیکاووس جهاننداری، چاپ اول، تهران، مهر آئین.
- طبری، محمد بن جریر، (۱۳۶۸)، *تاریخ الرسل و الملوک*، ترجمه، ابوالقاسم پاینده، تهران، اساطیر.
- عابدینی عراقی، مهدی، مهاجری نژاد، عبدالرضا، رازقی منصور، حکیمه، یوسفی ارفعی، علی، (۱۴۰۱)، «چهار تاقی مسجدسوادکوه؛ نخستین آتشکده مکشوف در مازندران». *فصلنامه تاریخ و باستان‌شناسی مازندران*، ۳، (۱۰): ۳۴-۴۲.
- عسگری، علی بابا، (۱۳۵۰)، *بهشهر (اشرف البلاد)*، تهران، شرکت سهامی ایران چاپ.
- علی عسگر، ندا و مؤمنی، کوروش (۱۳۹۲)، «تجلی عدد چهار در طرح معماری آتشکده‌های ایران». معماری شهری آرمان، (۲۱): ۲۳-۳۸.
- غضنفری، پیمان، و ارزه، آزاده، (۱۳۹۹)، «جستاری برترتینات مسجد جامع ساری»، *مطالعات شهری و پژوهش‌های شهری*، ۲ (۱۱): ۳۷-۴۴.
- فرصت حسینی شیرازی، محمد نصیر میرزا، (۱۳۷۷)، *آثار عجم*، تصحیح منصور رستگار فسایی، جلد دوم، تهران، امیرکبیر.
- فرهنگ جغرافیای کوه‌های کشور، (۱۳۷۸-۱۳۷۹)، چاپ اول، جلد ۴، تهران، سازمان جغرافیایی وزارت دفاع و پشتیبانی نیروهای مسلح.

- فضل الملک، غلام حسین، (۱۳۷۳)، *سفر مازندران و وقایع مشروطه (رک نالاسفار)*، به کوشش حسین صمدی، قائمشهر، دانشگاه آزاد اسلامی واحد قائم شهر.
- فهرست اسامی نقشه‌های بناهای تاریخی شهر آمل، (۱۳۵۹)، سازمان ملی حفاظت آثار باستانی ایران، میراث فرهنگی مازندران.
- کریستین سن، آرتور، (۱۳۱۴)، *وضع ملت و دولت و دربار در دوره شاهنشاهی ساسانیان*، ترجمه، مجتبی مینوی، تهران، گروه معارف.
- کریستین سن، آرتور، (۱۳۸۵)، *ایران در زمان ساسانیان*، ترجمه، رشید یاسمی، چاپ پنجم، تهران، مروارید.
- کلایس، ولفرام، (۱۳۹۷)، *تاریخ معماری ایران*، ترجمه سامان خلیج‌نیا، ویراستار، خدیجه پورزینی، پژوهشگاه میراث فرهنگی و گردشگری.
- گذار، آندره و دیگران، (۱۳۷۱)، *آثار ایران*، جلد اول و دوم، مترجم ابوالحسن سرو قد مقدم، بنیاد پژوهش‌های اسلامی آستان قدس رضوی.
- گوبل، روبرت، (۱۳۸۴)، *گل‌مهرهای تخت سلیمان، جستاری در مَهرشناسی اواخر ساسانی*، ترجمه، فرامرز نجد سمیعی، تهران، سازمان میراث فرهنگی گردشگری، پایگاه پژوهشی مجموعه تاریخی تخت سلیمان.
- گیلانی، ملا شیخ علی، (۱۳۵۲)، *تاریخ مازندران*، تصحیح و تحشیه، دکتر منوچهر ستوده، تهران، بنیاد فرهنگ ایران.
- لباف خانیکی، میثم، (۱۳۹۳)، «گزارش مقدماتی فصل اول کاوش در عرصه‌ی چهارطاقی بازه هور»، *اثر*، ۱ (۶۷)، ۸۵-۹۰.
- ماهفروزی، علی، (۱۳۷۹)، *گزارش گمانه‌زنی مسجد جامع ساری*، سازمان میراث فرهنگی و گردشگری استان مازندران.
- مرادی، یوسف، (۱۳۸۸)، «چهار تاقی میل میله که؛ آتشکده‌ای از دوره ساسانی». *مطالعات باستان‌شناسی*، ۱ (۱)، ۱۸۳-۱۵۵.
- مرتضایی، محمد، (۱۳۸۴)، «گزارش مقدماتی گمانه‌زنی و ساماندهی محوطه تپه B قبرستان شرقی روستای کاکا شهرستان گنبدکاووس»، *گزارش باستان‌شناسی* (۴)، تهران پژوهشگاه میراث فرهنگی و گردشگری- پژوهشکده باستان‌شناسی.
- مرعشی، میر سید ظهیرالدین بن سید نصیرالدین، (۱۳۶۱)، *تاریخ طبرستان و رویان و مازندران (۸۱۵-۸۹۲ ه.ق.)*، به کوشش، محمدحسین تسبیحی، چاپ دوم، تهران، شرق.
- معین، محمد، (۱۳۸۶)، *فرهنگ معین (یک جلدی فارسی)*، چاپ سوم، تهران، زرین.
- مکزی، چارلز فرانسیس، (۱۳۹۵)، *سفرنامه شمال*، گزارش چارلز فرانسیس مکزی اولین کنسول انگلیس در رشت از سفر به مازندران و استرآباد، تهران، نشر گستر.
- ملگونوف، گریگوری ولریانوویچ، (۱۳۷۶)، *کرانه‌های جنوبی دریای خزر*. ترجمه امیر هوشنگ امین، تهران، کتاب سرا.
- نامجو، عباس، (۱۳۹۲)، *بناهای چهار تاقی ایران*، تهران، جهاد دانشگاهی.

- ناومان رودلف و دیتريش هوف، (۱۳۵۱)، «حفاری‌های تخت سلیمان»، *باستان‌شناسی و هنر ایران*، وزارت فرهنگ و هنر اداره کل باستان‌شناسی و فرهنگ عامه، ۹ (۱۰)، ۶۱-۲۴.
- نوروز زاده‌ی چگینی، ناصر، (۱۳۶۶)، «مازندران در دوران ساسانی (۲)»، *باستان‌شناسی و تاریخ*، ۱ (۲): ۲۹-۲۱.
- نوکنده، جبرئیل؛ و وینسنت ون ویلسترن، (۱۳۹۸)، *ایران مهد تمدن: باستان‌شناسی و تاریخ ایران (به روایت موزه ملی ایران)*، موزه ملی ایران - موزه درنتس.
- نوکنده، جبرئیل، عمرانی، حمید، و عباسی، قربانعلی، (۱۳۹۱)، «ساختار معماری دیوار بزرگ گرگان»، *نامور نامه: مقاله‌هایی در پاسداشت یاد مسعود آذر نوش*، تهران ایران نگار، ۳۸۲-۳۶۹.
- ویسپوهر، یوزف، (۱۳۷۷)، *ایران باستان از ۵۵۰ ق.م تا ۶۵۰ م.*، ترجمه، مرتضی ثاقب فر، چاپ اول، تهران، ققنوس.
- هرمان، جورجینا، (۱۳۷۴)، *(هنر ساسانیان) در هنرهای ایران*، زیر نظر: دلبیو، فریه، ترجمه، پرویز مرزبان، چاپ اول، تهران، پژوهش فروزان.
- هژبری، علی، (۱۳۹۸)، «طرح یک سوال: آیا تپه میل آتشکده ری است؟ بررسی گاهنگاری و کاربری بنای موسوم به «تپه میل»، *دشت ری*»، *مفاخر میراث فرهنگی ایران*، فر فیروز، جشن نامه دکتر فیروز باقرزاده، تهران، پژوهشگاه میراث فرهنگی و گردشگری و آریارنا و گروه پژوهشی باستان کاوی تیسافرن (۵)، ۲۶۵-۲۲۵.
- هورا، کلمان، (۱۳۶۳)، *ایران و تمدن ایرانی*، ترجمه حسن انوشه، چاپ اول، تهران، امیرکبیر.
- هوف، دیتريش، (۱۳۶۸)، *تخت سلیمان، شهرهای ایران*، ج ۳، به کوشش: محمد یوسف کیانی، ترجمه فرامرز نجد سمیعی، تهران، جهاد دانشگاهی.
- یوسفی، صفر، (۱۳۸۷)، «سیر تحول دین و مذهب در مازندران»، *فصلنامه فقه و تاریخ تمدن*، ۴ (۱۶)، ۱۹۲-۱۷۶.

- Afzal-al-Molk, Gh. H., (1994), *The Journey to Mazandaran and the Constitutional Events (Rak Talasfar)*, Tehran, Publications. [in Persian]
- Ali Asgar, N.& Momeni, K., (2013). "The Manifestation of the (4) in the Architectural Design of Iranian Fire Temples". *Arman Urban Architecture*, 21: 38-23. [in Persian]
- Amoli, O. A., (1934), *History of Royan*, edited by Abbas Khalili, Tehran, Iqbal Library. [in Persian]
- Asgari Chavardi, A., (2011), "Evidence from the South of Persia in the Field of Fire Ceremony in Ancient Iran", *Journal of Archeology and History*, 49 (1): 39-27. [in Persian]
- Asgari, A., (1971), *Behshahr (Ashraf al-Balad)*, Tehran, Iran Printing Company. [in Persian]
- Azad, M., (2005). *A Study of the Transformation of Religious Buildings of the Sassanid Period into Religious Buildings of the Early Islamic Centuries*, PhD Thesis in Art Research, Tehran, Faculty of Art, Tarbiat Modares University. [in Persian]
- Barzegar, A., (2001), *History of Tabarestan*, by Mohammad Shokri Fomashi, first edition, Tehran, Rasanesh Publishing. [in Persian]
- Boucharlat, P. R. & Lecomte, O., (1987). *Fouilles De Tureng Tepe, Sous Ia De Jean Deshayes. 1. Les Perodes Sassanides Et Islamiques*. (1), Paris: Centre de et ses relations avec l'Asie central.
- Boyce, M., (1999), *History of Zoroastrianism, translation*, Homayoun Sanatizadeh, (4), Tehran, Toos Publishing. [in Persian]

- Boyce, M., (2007), *Zoroastrians, their beliefs and religious customs*, translated by Asgar Bahrami, eighth edition, Tehran, Phoenix Publications [in Persian].
- Boyce, M., (2009), *The religion of ancient Zoroastrianism and its enduring power*, translated by Abolhassan Tahami, Tehran, Negah Publishing. [in Persian]
- Boyce, M., (1975). "Review; on the Zoroastrian Temple Cult of Fire", *Journal American oriental Society*, 95 (3): 454-465. <https://doi.org/10.2307/599356>
- Boyce, M., (1986). "Atashkadeh". *Encyclopedia Iranica*, 5 (1): 3-413.
- Christian Sen, A., (2006), *Iran during the Sassanids, translation*, Rashid Yasemi, fifth edition, Tehran, Morvarid Publishing. [in Persian]
- *Culture of the Geography of the Mountains.*, (2000-2001), First Edition, (4), Tehran, Geographical Organization of the Ministry of Defense and Armed Forces Support. [in Persian]
- Daryae, T., (2003), *Sassanid history and culture*, translated by Mehrdad Ghodrat Dizaji, Tehran, Phoenix Publications. [in Persian]
- Diakonov, M. M., (1992), *Media History, translation*, Karim Keshavarz, third edition, Tehran, scientific and cultural publication. [in Persian]
- Etemad-ol-Saltaneh, M. H. Kh., (1985), *Meraat al-Baldan*, by Parto Nouri Alaa and Mohammad Ali Spanloo, Volume One, First Edition, Tehran, Asfar Publications. [in Persian]
- Etemad-ol-Saltaneh, M. H. Kh., (1994), *History of Tabarestan, Introduction, footnotes and comments of Mitra Mehrabadi, first edition*, Tehran, Book Jahan Publications. [in Persian]
- Forsat, H. Sh. & Mohammad Nasir, M., (1998). *Asare ajam, edited by Mansour Rastegar Fasaee*, (2), Tehran, Amirkabir Publications. [in Persian]
- Gaibov, W. & Kushlenkov, G., (2015), "Fire Temples of Southern Turkmenistan" *Page Quarterly*, 5 (2): 20-91, Translated by Meysam Jalali, Autumn and Winter, 103-116.
- Gignoux, (1991). P, I Les quatre inscriptions du Mage Kirdir, union académique.
- Gilani, M., (1973), *History of Mazandaran, correction and annotation*, Dr. Manouchehr Sotoudeh, Tehran, Iran Culture Foundation Publications. [in Persian]
- Godard, A. et al., (1992), *Iranian works*, (2), translated by Abolhassan Sarv Ghad Moghaddam, Astan Quds Razavi Islamic Research Foundation. [in Persian]
- Goebbels, R., (2005), *The Seals of Takht-e Soleiman, A Study in Late Sassanid Mehrology*, Translation, Faramarz Najd Samiei, Tehran, Cultural Heritage Organization of Tourism, Takht-e Soleiman Historical Collection Research Center. [in Persian]
- Hamzeh Isfahani, H. I. H., (1959), *Al-Tanbihe Ali hodus Al-tasnif*, Haghaghe Mohammad Asaad Talas, Rajea Asma Al-Hamsi and Abol Moein Al-Malouhi, Syria, Damascus. [in Persian]
- Hozhabri, A., (2019), "Designing a Question; Is the tape Mill a fire temple? Study of chronology and use of the building called "tape mill", Dasht-e Rey", *Honors of Iranian Cultural Heritage, Far Firooz*, Celebration of Dr. Firooz Bagherzadeh, Tehran, Institute of Cultural Heritage and Tourism and Ariarmena and Tisafern Archaeological Research Group, (5). 265 -225. [in Persian]
- Herman, G., (1995), *(Sassanid Art) in Iranian Arts, under the supervision of: W, Friehe, translation*, Parviz Marzban, first edition, Tehran, Forouzan Research Publications. [in Persian]
- Hoff, D., (1989), *Takht-e Soleiman, Cities of Iran*, (3), by Mohammad Yousef Kiani, translated by Faramarz Najd Samiei, Tehran, University Jihad. [in Persian]
- Hora, K., (1984), *Iran and Iranian civilization*, translated by Hassan Anousheh, first edition, Tehran, Amirkabir Publications. [in Persian]
- Hozhabri, A., (2013), "The Evolution of Religious Architecture in the Sasanian Period". *Sasanika Archaeology*, (18): 1-40.
- Hozhabri, A., (2013), "The Evolution of Religious Architecture in the Sasanian Period". *Sasanika Archaeology*, (18): 1-40.
- Huff, D., (1989), *Takht-e Soleiman, Cities of Iran*, (3), by Mohammad Yousef Kiani, translated by Faramarz Najd Samiei, Tehran, University Jihad.

- Huff, D., (1972), "ArchitectueII.Sassanian Period". *Encylo-Paedia Iranica*, Routledge and Kegan Paul ,London and New York, (2): 329-334.
- Huff, D., (1987), "ArchitectueII.Sassanian Period". *Encylo-Paedia Iranica*, Routledge and Kegan Paul ,London and New York, (2): 329-334.
- Ibn Esfandiari Katib, B. M. H., (1987), *History of Tabarestan (compiled in 613 AH), from the beginning of the Tabarestan Foundation to the conquest of Al-Ziyar*, by Abbas Iqbal, first edition, (1), Tehran, Kalaleh-e-Khavar Publications. [in Persian]
- Ibn Hoghol, A. M.& Ali, N., (2013), *Soreh Al-Arz Ibn Hoghol (Al-Masalek Al-Mamalek, Al-Favez and Al-Mahalek)*, Introduction, Dr. Yousef Beg Babapour, Ch 1. Tehran, published by the Islamic Reserves Association.Etemad-ol-Saltaneh. [in Persian]
- Ibn Khordad, A. O. A., (1992), *Al-Masalak wa Al-Mamalak from the revised text of Dakhoyeh*, translated by Hussein Qara Chanlu, Tehran, published by the translator. [in Persian]
- Kaim, B., (2015), "Zoroastrian Fire Temples". *Page Quarterly*, New Year, translated by Meysam Jalali, Summer, 18 (2): 61-74. [in Persian]
- Khosravi, Sh.& Sajjad, A. and. Mehdi, R., (2018). "The Functions of Gypsum Bases in sasanid Fire Temples. A Different Proposal". *Iranica Antiqua*, (3): 264-289.
- Kleis, W., (2018), *History of Iranian Architecture*, translated by Saman Khalajnia, editor, Khadijeh Pourzini, Cultural Heritage and Tourism Research Institute Publications. [in Persian]
- Labaf Khaniki, M., (2014), "Preliminary Report of the First Chapter of Exploration in the Four-Arched Area of Bazeh Hoor", *Quarterly Journal of the Work*, (67): 90-85. [in Persian]
- *List of maps of historical monuments of Amol city.*, (1980), National Organization for the Preservation of Antiquities of Iran, Cultural Heritage and Tourism of Mazandara. [in Persian]
- Mackenzie, Ch. F., (2016), *Travelogue of the North, Report of Charles Francis Mackenzie, the first British consul in Rasht, to travel to Mazandaran and Astarabad*, Tehran, Gostar Publishing. [in Persian]
- Mahforozi, A., (2000), *Speculation Report of Sari Grand Mosque*, Cultural Heritage and Tourism Organization of Mazandaran Province. [in Persian]
- Marashi, M. S.Z. S., (1982), *History of Tabarestan, Royan and Mazandaran (815-892 AH)*, edited by Mohammad Hossein Tasbihi, second edition, Tehran, Shargh Publishing. [in Persian]
- Melgonov, G. V., (1997), *South Shores of the Caspian Sea*, Translated by Amir Hoshang Amini. Tehran, Kata B. Sara Publications. [in Persian]
- Moein, M. (2007), *Moein Culture (Persian single volume)*, third edition, Tehran, Zarrin Publishing. [in Persian]
- Moradi, Y., (2009), "Chahar Taqi Mill Mileh; Fire Temple from the Sassanid Period", *Archaeological Studies*, Consecutive 1, 1 (1): 155-183. [in Persian]
- Mortezaei, M., (2005), *Preliminary report of speculation and organization of hill B area of the eastern cemetery of Kaka village, Gonbad Kavous city*, Archaeological report (4), Tehran, Cultural. Heritage and Tourism Research Institute - Archaeological Research Institute Publications. [in Persian]
- Mousavi, A., (2008), "A Survey of the Archaeology of the Sasanian Period During the Past Three Decades". *Los Angeles County Museum of Art. e-SASANIKA* (1). 1-14.
- Mousavi, A., (2008), "A Survey of the Archaeology of the Sasanian Period During the Past Three Decades". *Los Angeles County Museum of Art. e-SASANIKA* (1): 1-14.
- Namjoo, A., (2013), *Four-Arched Buildings of Iran*, Tehran, Jihad Daneshgahi Publications. [in Persian]
- Niknami, K. & Mirasheh, Z., (2005), "The Use of Virtual Computer 3D Models in the Reconstruction of the Sassanid Shrine of Bandian Dargaz", *Journal of Archeology*, 1 (2): 30-22. . [in Persian]
- Nokandeh, J., Omrani, H. & Abbasi, Gh. A., (2012), "The architectural structure of the Great Wall of Gorgan, Namvarnameh". *Articles on the protection of the memory of Massoud Azar Noosh*, Tehran, Irannegar Publishing, 382-369. [in Persian]

- Nokandeh, J. & Vincent, V. W., (2019), *Iran The Cradle of Civilization: Archeology and History of Iran (according to the National Museum of Iran)*, National Museum of Iran - Drenthe Museum. [in Persian]
- Nowruzzadeh Chegini, N., (1987), "Mazandaran during the Sassanid period (2)", *Archeology and History*, 1 (2): 29-21.
- Numan, R. & Dietrich, H., (1972), "Excavations of Takht-e Soleiman", *Archeology and Art of Iran*, 10 -9, Ministry of Culture and Arts, General Directorate of Archeology and Public Culture, 61-24.
- Piguluskaya, N. V., (2001), *History of Ancient Iran*, translated by Mehrdad Izadpanah, third edition, Tehran, Publishing. [in Persian]
- Pope, A. & Ekraman, P., (2008), *A Journey in Iranian Art from Prehistory to the Present*, (2), The Sassanid Period, edited by Cyrus Parham, Tehran, Scientific and Cultural Publications. [in Persian]
- Rabino, H. L., (1957), *Mazandaran and Astarabad, translation*, Gholam Ali Vahid Mazandarani, first edition, scientific and cultural publications. [in Persian]
- Rahbar, M., (1997), "Archaeological Excavations of Dargaz Prisoners", *Archaeological Reports* (1), Tehran: Publisher; Archaeological Research Institute of the Cultural Heritage Organization of Iran, 9-32. [in Persian]
- Sami, A., (2014), *Sassanid Civilization, (1)*, Tehran, Publications of the Organization for the Study and Compilation of University Humanities Books (Position). [in Persian]
- Shahmardan, R., (1957), *Zoroastrian Temple, India: Zoroastrian Youth Organization of Mumbai*. Tehran. Publishing. [in Persian]
- Shapoor Shahbazi, A., (2010), *Sassanid history, translation of the Sassanid section of Tabari history book and its comparison with Balami history*, Tehran, University Publishing Center. [in Persian]
- Shayan, A., (1985), *Mazandaran (Historical and Economic Geography), Second Edition*, Tehran, Scientific and Cultural Publications. [in Persian]
- Shipman, K., (2005), *Basics of Sassanid history, translated by Kikavous Jahandari, first edition*, Tehran, Mehr Ain Publishing. [in Persian]
- Soleimani, P., (2015), "Recognition and introduction of fire temple with a view on the physical structure of quadrangles, the Second International Conference on Research in Engineering", *Science and Technology*, 11-1. [in Persian]
- Sortichi, S., (2002), *Mazandaran Ancient Castles*, Tehran, Cultural Heritage Organization Publications. [in Persian]
- Sotoudeh, M., (1987), *from Astara to Astarabad, including the monuments and historical monuments of East Mazandaran*, 4, (1), published by the Ministry of Culture and Islamic Guidance. [in Persian]
- Tabari, M. I. J., (1989), *History of Messengers and Kings, translated by Abolghasem Payende*, Tehran, Asatir Publications. [in Persian]
- Tensor., (1975), *Tensor's letter to Gashnesb*, compiler of comments: Mojtaba Minavi-Mohammad Ismail, Tehran, Joint Stock Company, Kharazmi Publications. [in Persian]
- *The situation of the nation, government and court during the Sassanid imperial period, translated and written by Mojtaba, M., (1935)*, Tehran, published by the Department of Education. [in Persian]
- Trümpelmann, L. (1973). "Der sasanidische Feueraltar bei Pul-i 'Abbasi", *Archäologische Mitteilungen aus Iran*, (6): 197- 199.
- Trümpelmann, L., (1973). "Der sasanidische Feueraltar bei Pul-i 'Abbasi", *Archäologische Mitteilungen aus Iran*, (6), 197- 199.
- Wieshofer, J., (1998), *Ancient Iran from 550 BC to 650 AD. Translation, Morteza Saghebfar, first edition*, Tehran, ghoghnus Publications. [in Persian]

- Yousefi, S., (2008), "The evolution of religion in Mazandaran", *Journal of Jurisprudence and History of Civilization*, 16 (4): 192-176. [in Persian]
- Zamani, A., (1965), *The Impact of Sassanid Art on Islamic Art*, Tehran, Ministry of Culture and Arts. [in Persian]
- Zeipel, W., (2001), *7000 years of Iranian art, religions in ancient Iran*, Antonio Panaino, masterpieces from the National Museum of Iran, Tehran, published by the Museum of Art History. [in Persian]
- <https://www.google.com/maps/d/viewer>
- <https://www.google.com>.